

Załącznik Nr 1
do Uchwały Nr 25.167.2018
Rady Gminy Dubicze Cerkiewne
z dnia 27 marca 2018 rok

**STRATEGIA ROZWIĄZYWANIA PROBLEMÓW
SPOŁECZNYCH GMINY DUBICZE CERKIEWNE
NA LATA 2018 - 2029**



DUBICZE CERKIEWNE, STYCZEŃ 2018

Opracowanie:

Gminny Ośrodek Pomocy Społecznej w Dubiczach Cerkiewnych
przy współpracy Urzędu Gminy w Dubiczach Cerkiewnych
oraz
instytucji i organizacji społecznych z terenu miasta i gminy.

SPIS TREŚCI

WSTĘP	4
I CZĘŚĆ DIAGNOSTYCZNA	6
1. DEMOGRAFIA	7
2. SYTUACJA GOSPODARCZA	10
3. DIAGNOZA SYTUACJI SPOŁECZNEJ ORAZ WNIOSKI I PROGNOZY	17
II CZĘŚĆ PROGRAMOWA	48
1. WIZJA, CELE STRATEGICZNE I KIERUNKI NIEZBĘDNYCH DZIAŁAŃ	49
2. SPOSÓB REALIZACJI STRATEGII- HARMONOGRAM	53
III ZARZĄDZANIE I MONITOROWANIE STRATEGII	58
ZAKOŃCZENIE	59

WSTĘP

Rozwiązywanie problemów społecznych stanowi obok rozwoju infrastruktury jedno z najważniejszych zadań każdej miasta i gminy. Strategia jest dokumentem wyznaczającym podstawowe kierunki działań instytucji samorządowych oraz planem rozwoju całej wspólnoty lokalnej.

Zgodnie z zaleceniami legislacyjnymi opracowanie i realizacja gminnej strategii rozwiązywania problemów społecznych należy do zadań własnych gminy o charakterze obowiązkowym. Dnia 27 czerwca 2008 roku dokument Strategii został przyjęty przez Radę Gminy Dubicze Cerkiewne w drodze uchwały Nr XVI /74/08. We wrześniu 2017 r. podjęto decyzję o opracowaniu nowego dokumentu strategicznego, oddającego aktualną sytuację społeczną i potrzeby gminy- Strategii Rozwiązywania Problemów Społecznych Gminy Dubicze Cerkiewne na lata 2018-2029. Przygotowano pisma do organizacji i instytucji badające potrzeby i zasoby społeczne. Dane statystyczne oraz instytucjonalne zostały opracowane z uwzględnieniem okresu 2010-2016 (ostatnie na dzień 31.12.2016)

Podczas prac nad dokumentem wykorzystano zapisy: Planu Rozwoju Lokalnego Gminy Dubicze Cerkiewne na lata 2017-2027 oraz Ocenę Zasobów Pomocy Społecznej z lat 2012-2016. Strategia została przygotowana na lata 2018 - 2029.

Dokument składa się z 3 części, wstępu i zakończenia. Przedstawiają one kolejno – diagnozę sytuacji społecznej w mieście i gminie - rozdział I, misję i cele oraz harmonogram realizacji - rozdział II, zaś rozdział III – sposoby zarządzania i monitorowania.

O prezentowanym kształcie Strategii zdecydowała różnorodność problemów społecznych występujących w gminie, a także konieczność wzięcia pod uwagę aktów prawnych, które mają istotny wpływ na konstrukcję dokumentu i rozwiązywanie zadań społecznych w przyszłości. Są to m.in.:

- ustawa z dnia 12 marca 2004 r. o pomocy społecznej,
- ustawa z dnia 28 listopada 2003 r. o świadczeniach rodzinnych,
- ustawa z dnia 24 kwietnia 2003 r. o działalności pożytku publicznego i o wolontariacie,
- ustawa z dnia 13 czerwca 2003 r. o zatrudnieniu socjalnym,
- ustawa z dnia 20 kwietnia 2004 r. o promocji zatrudnienia i instytucjach rynku pracy,
- ustawa z dnia 26 października 1982 r. o wychowaniu w trzeźwości i przeciwdziałaniu alkoholizmowi,
- ustawa z dnia 27 sierpnia 1997 r. o rehabilitacji zawodowej i społecznej oraz zatrudnianiu osób niepełnosprawnych,
- ustawa z dnia 29 lipca 2005 r. o przeciwdziałaniu narkomanii,
- ustawa z dnia 19 sierpnia 1994 r. o ochronie zdrowia psychicznego,

- ustawa z dnia 29 lipca 2005 r. o przeciwdziałaniu przemocy w rodzinie,
- ustawa z dnia 9 czerwca 2011 r. o wspieraniu rodziny i systemie pieczy zastępczej,
- ustawa z dnia 11 lutego 2016 o pomocy państwa w wychowaniu dzieci ,
- ustawa z dnia 4 listopada 2016 r. o wsparciu kobiet w ciąży i rodzin „Za życiem”.

Konstruując Strategię Rozwiązywania Problemów Społecznych należało pamiętać, że nie jest to jedyny dokument w obszarze polityki społecznej, którego skutki będą dotyczyły mieszkańców miasta i gminy. Krytyczna analiza dokumentów programowych na poziomie kraju, województwa czy powiatu pozwala na skuteczniejsze programowanie działań na poziomie lokalnym, tak by wpisywać się własnymi konstrukcjami programowymi w już funkcjonującą rzeczywistość formalno-prawną. Skorzystano między innymi z:

- Strategii Rozwoju Kraju 2020,
- Strategii Rozwoju Kapitału Ludzkiego do 2020,
- Krajowej Strategii Rozwoju Regionalnego 2010-2020,
- Krajowego Programu Przeciwdziałania Ubóstwu i Wykluczeniu Społecznemu 2020,
- Krajowego Programu Rozwoju Ekonomii Społecznej w latach 2014-2020,
- Rządowego Programu na rzecz Aktywności Społecznej Osób Starszych na lata 2014–2020
- Strategii Rozwoju Społeczno- Gospodarczego Polski Wschodniej do roku 2020,
- Strategii Rozwoju Województwa Podlaskiego do 2020 r.,
- Wojewódzkiej Strategii Polityki Społecznej na lata 2010-2018,
- Strategii Zrównoważonego Rozwoju Powiatu Hajnowskiego na lata 2015 – 2020
- Program Aktywności Lokalnej Powiatu Hajnowskiego na lata 2017-2022.

Dzięki refleksji nad powyższymi dokumentami prezentowana Strategia Rozwiązywania Problemów Społecznych Gminy Dubicze Cerkiewne na lata 2018-2029 uwzględnia wymiar krajowej, regionalnej i lokalnej polityki publicznej.

I. CZĘŚĆ DIAGNOSTYCZNA

Gmina Dubicze Cerkiewne leży w powiecie hajnowskim w sąsiedztwie Puszczy Białowieskiej w obszarze chronionego krajobrazu o wysokich walorach turystycznych i krajobrazowych obejmującym tereny ekologicznie czyste, jest członkiem Stowarzyszenia Gmin Puszczy Białowieskiej, które od 2003 r. zmieniło nazwę na Stowarzyszenie Samorządów Euroregionu Puszcza Białowieska.

Gmina pod względem podziału administracyjnego leży w województwie podlaskim w południowo – wschodniej jego części i graniczy z gminami od północy, północnego – wschodu i wschodu z gminą Hajnówka, od południa i południowego – zachodu z gminą Kleszczele, od zachodu z gminą Orla (powiat bielski), od północnego – zachodu z gminą Czyże, natomiast południowo – wschodnia granica gminy stanowi granicę państwa na odcinku ok.8 km.

Rys. 1 Położenie gminy



Miejscowość Dubicze Cerkiewne jest siedzibą Urzędu Gminy. Gmina na dzień 31.12.2016 liczyła 1567 mieszkańców.

Sieć osadnicza gminy to miejscowości wiejskich wchodzących w skład 17 sołectw.

Gmina Dubicze Cerkiewne jest gminą o statusie wiejskim z siedzibą w Dubiczach Cerkiewnych. Zajmuje powierzchnię 151,2 km². Teren gminy Dubicze Cerkiewne położony jest w obrębie mezoregionu Równiny Bielskiej, leżącej w makroregionie Niziny Północnopodlaskiej. Cechą

charakterystyczną tego obszaru jest płaskie ukształtowanie powierzchni z nielicznymi płytkimi obniżeniami oraz grupami łagodnych wzniesień.

W obrębie gminy można wyróżnić dwa obszary:

- 1) piaszczystą równinę sandrową Puszczy Białowieskiej, zajmującą południowo – wschodnią i północno – wschodnią część gminy,
- 2) równinę gliniastą, znajdującą się na północny i południowy – zachód od miejscowości Dubicze Cerkiewne.

Północna i południowo – wschodnia część gminy znajdująca się w obrębie równiny sandrowej cechuje się płaską powierzchnią wzniesioną na wysokość około 165 m n.p.m. przeciętą wałami wydmowymi o wysokościach około 7 m oraz niewielkimi pagórkami kemowymi. Obszar ten charakteryzuje się również występowaniem wzgórz czołowomorenowych o wysokościach do 170 m n.p.m. Obszar równiny poprzecinany jest ciekami wodnymi, o głębokościach ok. 2 -3 m.

Równina gliniasta znajdująca się w północnej i zachodniej części gminy charakteryzuje się występowaniem licznych niewielkich zagłębień. Równina porożcinana jest nielicznymi ciekami wodnymi. Główną rzeką jest tutaj Orlanka oraz jej odgałęzienia.

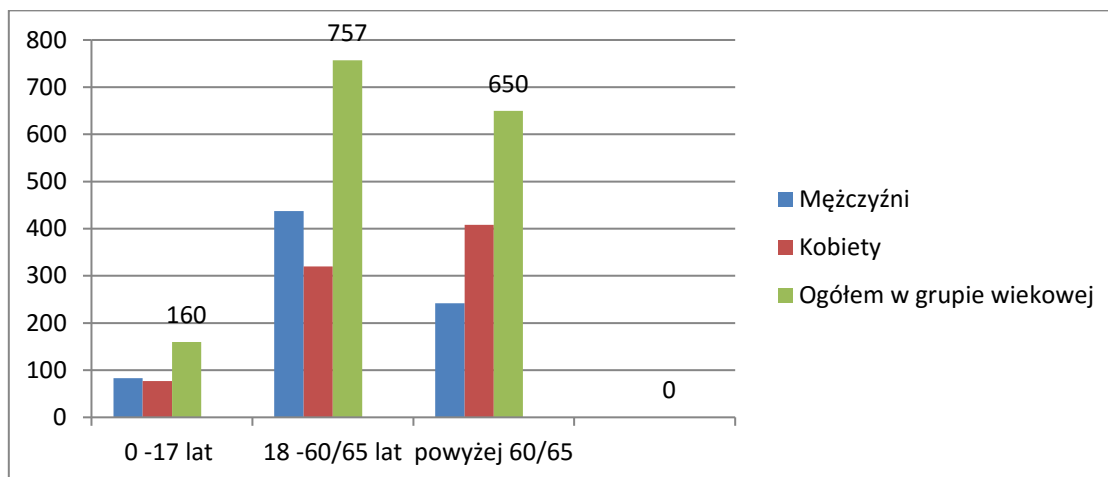
Obszar znajdujący się na zachód od miejscowości Dubicze Cerkiewne cechuje się występowaniem wzgórz czołowomorenowych o wysokościach względnych ok. 180 m n.p.m. Obszary te pokryte są głównie lasami.

Obszar gminy Dubicze Cerkiewne pod względem podziału klimatycznego przyporządkowany jest do Krainy Wysoczyzn Północnopodlaskich (Równina Bielska). Obszar ten charakteryzuje się wpływem cech klimatu dużego kompleksu leśnego (Puszcza Białowieska).

Siedzibą gminy jest miejscowość Dubicze Cerkiewne. Pełni ona funkcję ośrodka obsługi lokalnej w zakresie: ochrony zdrowia, kultury oraz obsługi administracyjnej. Na jej terenie funkcjonują obiekty usługowe z zakresu usług podstawowych: biblioteka, agencja pocztowa, bank spółdzielczy, ośrodek zdrowia, apteka, zespół szkół (wszystkie zlokalizowane w Dubiczach Cerkiewnych).

1. DEMOGRAFIA

Według danych banku danych lokalnych GUS w Dubiczach Cerkiewnych na dzień 31.12.2016 r. zamieszkiwało w gminie 1567 osób, w tym 762 mężczyzn i 805 kobiet.

Wykres 1: Ludność Gminy Dubicze Cerkiewne wg płci i wieku w 2016 roku

Dane: USC, Statystyka mieszkańców OZPS

Wśród mieszkańców 160 to dzieci i młodzież w wieku przedprodukcyjnym, 757 osób było w wieku produkcyjnym oraz 650 osób w wieku poprodukcyjnym (242 mężczyzn powyżej 65 roku życia i 408 kobiet powyżej 60 roku życia). W odniesieniu do ogólnopolskiej tendencji, znacznego powiększania się grupy osób w wieku senioralnym, gmina Dubicze Cerkiewne w latach 2010-2016 wykazuje inne tendencje. Co prawda od roku 2010 seniorzy stanowią 43% ogółu mieszkańców i taka zależność się utrzymuje. Spadek dotyczy jednak całej populacji gminy i każdej grupy wiekowej, na przestrzeni lat 2010-2016 społeczność zmniejszyła się o 236 osoby, czyli o 13 %.

Tabela 1: Struktura mieszkańców Gminy w wybranych latach:

Dane z roku:	Wiek: 0-17 lat	Wiek: 18-60/65 lat	Wiek: powyżej 60/65 lat	Razem
2010	204	831	768	1803
2012	176	778	728	1682
2014	171	786	704	1661
2016	160	757	650	1567
	Spadek	Spadek	Spadek	Spadek o 236 osób

Dane: USC, Statystyka mieszkańców

Zauważalna jest również migracja ludzi młodych i wykształconych ze wsi do miast, co znacznie zmniejsza szanse rozwoju gminy.

Gęstość zaludnienia to 10 osób na 1 km kwadratowy. Postępująca zmiana w liczbie ludności przekłada się na gęstość rozmieszczenie ludności, ale wynika też ze znacznej lesistości gminy i sposobu użytkowania terenu.

Grupa seniorów, z perspektywy systemu zabezpieczenia społecznego wymaga dostosowania do jej potrzeb odpowiedniej sfery usług społecznych. Liczba osób starszych w ogóle populacji może przyczyniać się do zwiększenia liczby osób niepełnosprawnych. Starsze grupy wiekowe są bardziej narażone na ryzyko niepełnosprawności – obecnie **prawie 60% niepełnosprawnych jest wśród osób po 55 roku życia.**

Mimo znaczących – jak wykazują badania - zmian w trybie życia Polaków, nadal wysoki odsetek osób pali papierosy, znaczna liczba osób zmaga się z nadwagą, co ma również negatywny wpływ na poziom umieralności. Zgodnie z założeniami, przewidywane są w Polsce¹ największe zmiany w natężeniu zgonów wśród mężczyzn w wieku 40-64 lata, wśród kobiet w wieku 50-59 oraz w najmłodszych rocznikach wieku. Prognozowane przeciętne dalsze trwanie życia mężczyzn wzrośnie od poziomu do 77,1 w 2035, zaś kobiet o niewiele ponad 3 lata tj. do 82,9 w 2035r. Różnica między przeciętnym dalszym trwaniem życia kobiet i mężczyzn z obecnych 8,7 lat zmniejszy się do 5,8 lat. Zatem nadal będzie utrzymywać się nadumieralność mężczyzn, jednak jej skala będzie znacznie mniejsza.

„Należy pamiętać o tym, że oprócz opieki medycznej seniorzy potrzebują dla swojego ogólnego dobrostanu posiadać poczucie kontroli nad otaczającą ich rzeczywistością, co można im zapewnić poprzez angażowanie ich w wielorakie działania również na rzecz ich samych, a także na rzecz Gminy jako formy rozwoju społeczności lokalnej.”

Na podstawie danych statystyki ruchu naturalnego ludności można zaobserwować na przestrzeni pięciu lat wzrost liczby zgonów, stałą ilość urodzeń zarówno liczby urodzeń, co powoduje ujemny przyrost naturalny. Gmina w 2016 roku odnotowała ujemny przyrost naturalny – 44 osoby.

Tabela 2. Ruch naturalny ludności w gminie w latach 2012 -2016

Rok	2012 r.	2014 r.	2016
Ilość zawartych małżeństw	6	2	11
Ilość zgonów	44	43	51
Ilość urodzeń	7	9	7
Przyrost naturalny	-37	-34	-44
Migracja (saldo)	-13	-16	-5

Dane: GUS, baza danych lokalnych

¹ Prognoza ludności Polski, GUS, 2008-2035

Demografia na terenie gminy wykazuje wysokie spadki, znacznie mniej korzystne niż średnie statystyczne dla województwa i powiatu.

Saldo migracji mieszkańców gminy nieznacznie się waha w granicach- 5-16.

Analiza gminnych danych demograficznych i ruchu ludności powinna znaleźć swoje odzwierciedlenie w celach strategicznych i działaniach zarówno samorządu lokalnego, sprzyjających polityce prorodzinnej, aktywności senioralnej .

2. SYTUACJA GOSPODARCZA

Na obszarze gminy Dubicze Cerkiewne przeważają lasy i tereny zadrzewione, oraz użytki rolne, w związku z tym znaczna część mieszkańców zatrudniona jest w rolnictwie i leśnictwie.

Podstawowym środkiem utrzymania mieszkańców gminy jest rolnictwo, aczkolwiek struktura klas gruntów ornych i innych użytków zielonych wykazuje, że są to grunty o słabych klasach. W okresie ostatnich lat obserwuje się powolny spadek liczby gospodarstw rolnych, z liczby 1090 w roku 1998 do jedynie 347 w roku 2016.

Rynek pracy w gminie jest ograniczony charakterem gminy-gmina rolnicza. Rynek pracy zdominowany jest przez jednostki i instytucje sfery budżetowej (administracja, oświata, służba zdrowia). Ilość stanowisk pracy poza tymi jednostkami jest znikoma.

Rolniczy charakter gminy powoduje, że na jej obszarze funkcjonuje niewiele podmiotów prowadzących działalność pozarolniczą. Formą prowadzonej działalności są najczęściej zwykłe małe rodzinne lub jednoosobowe firmy zajmujące się działalnością handlową, usługową, produkcyjną.

Na terenie gminy funkcjonuje 10 podmiotów. Na podstawie wpisu do ewidencji działalności gospodarczej w GUS, na koniec grudnia 2016 roku.

W tym najwięcej podmiotów zajmujących się handlem (sprzedaż artykułów spożywczych i przemysłowych, handel obwoźny artykułami spożywczymi, sprzedaż wydawnictw, towarów różnego rodzaju). Pozostałe podmioty prowadzą usługi w zakresie: usługi leśne, roboty ogólnobudowlane, usługi budowlane i transportowe, usługi w zakresie wytwórczości ludowej i artystycznej, działalność komercyjna, produkcja wyrobów z korka i słomy, transport drogowy, konserwacja i naprawa pojazdów samochodowych, pozyskiwanie drewna, działalność usługowa wspomagająca produkcję roślinną, działalność wspomagająca usługi finansowe z wyłączeniem ubezpieczeń.

Wg. danych uzyskanych w gminie Dubicze Cerkiewne wynika, że w 2016r. wnioski o wpis do ewidencji działalności gospodarczej złożyły 4 osoby, natomiast wyrejestrowało działalność 2 podmioty.

Firmy w gminie:

- "DWOREK POLSKI" sp.j. J. Koziński, G. Rybak z siedzibą Zalesie Górne – Tofiłowce
- Handel i Gastronomia "ZAJAZD U JANA" I. Tomaszuk – Dubicze Cerkiewne
- ROLNICZA SPÓŁDZIELNIA PRODUKCYJNA im. zielonego sztandaru – Stary Kornin
- "TELLOS" usługi ogólnobudowlane E. Tellos – Dubicze Cerkiewne
- PGB ENERGETYKA 13 sp. z o.o. siedzibą w Warszawie – Stary Kornin
- INDYWIDUALNA PRAKTYKA STOMATOLOGICZNA S. Różycka – Dubicze Cerkiewne
- BANK SPÓŁDZIELCZY W HAJNÓWCE Oddział w Kleszczelach Punkt Obsługi Klienta - Dubicze Cerkiewne
- WULKANIZACJA KOŁO JANKA J. Kruk - Tofiłowce
- Stacja Paliw i Dom Gościnny PRONAR - BORKO B. Romaniuk – Dubicze Cerkiewne
- AUTO MOTO WARSZTAT J. Sołoguba – Dubicze Cerkiewne
- PRZEDSIĘBIORSTWO PRODUKCYJNO -USŁUGOWO- HANDLOWE "STOL-JANO" J. Onikiuk – Dubicze Cerkiewne
- INSTALATORSTWO ELEKTRYCZNE A. Antoniuk – Czechy Orlańskie
- DREWNO – PROJEKT J. Szerszunowicz – Czechy Orlańskie
- QUALITY MEBLE J. Daniluk – Czechy Orlańskie
- "USŁUGI II" L. Rybak (pozyskiwanie drewna) – Tofiłowce
- ŚCINKA I OBRÓBKA DRZEW M. Niczyporuk– Jelonka
- Usługi Ogólnobudowlane "MIR-BUD" M. Chodakowski– Jelonka
- OLEJOVIT E. Sztukowska– Werstok
- Architekt S. Skoworodko – Grabowiec
- A. Korch (tartak) – Kraśkowszczyzna
- M. Korch (rękodzieło) - Kraśkowszczyzna
- Firma Budowlano –Remontowa P. Niczyporuk– Witowo
- APTEKA "AQUA" J. Sielicka – Dubicze Cerkiewne

Środowisko naturalne gminy Dubicze Cerkiewne stanowi atrakcję dla gości z kraju i zagranicy. Bogactwo przyrody tego obszaru niepowtarzalnie komponuje się z pięknem tutejszych krajobrazów. Walory środowiskowe i turystyczne gminy zachęcają do wypoczynku, z dala od hałaśliwych i zatłoczonych miejskich aglomeracji. Stanowią także doskonałą ofertę dla inwestorów

zainteresowanych lokowaniem kapitału, głównie w sferze infrastruktury usługowej na rzecz turystyki i wypoczynku.

Położenie gminy w regionie „Zielonych Płuc Polski” oraz dostępność komunikacyjna terenów o dużej wartości przyrodniczej z okazami roślin i zwierząt nie występującymi w innych obszarach stawiają gminę Dubicze Cerkiewne w czołówce gmin regionu mogących służyć jako zaplecze i baza noclegowa dla turystyki krótkopobytowej. Atrakcją turystyczną gminy jest swoista kultura ukształtowana współlistnieniem różnych tradycji, mozaiką religii oraz oryginalna, drewniana architektura. Kulturowanie obyczajów i religii objawia się w licznych odpustach, uroczystościach obrzędowych, obchodach świąt sięgających daleko w historię. Ciekawa i bogata jest tradycja rękodzieła ludowego, a wyroby rękodzielnicze możemy zobaczyć i kupić prawie w każdej wsi.

Na przestrzeni lat 2010-2016 wzrosła liczba miejsc noclegowych i kwater agroturystycznych w gminie, co świadczy o rozwoju obszaru turystycznego i wykorzystaniu potencjału.

Ośrodek Wypoczynkowy "Bachmaty" z bazą noclegową dla 30 osób w 4 domkach wolnostojących (pokoje 2,3,4 osobowe) nad zalewem o powierzchni 5,6 ha na rzece Orłanka. W okresie letnim funkcjonuje tu wypożyczalnia sprzętu pływackiego (rowery wodne, kajaki, żaglówki). Do dyspozycji są wyznaczone dwa kąpieliska dla dzieci i dorosłych. Jest prawdziwym rajem dla miłośników kontaktu z naturą. W sezonie letnim możliwe jest uprawianie wędkarstwa, zbiornik wodny rokrocznie jest zarybiany szlachetnymi gatunkami ryb.

Kwatery agroturystyczne:

1. Domki pod wiatrakiem I. Rybak - Dubicze Cerkiewne
2. Pensjonat 'Koral' B. Kiryluk – Dubicze Cerkiewne
3. Gospodarstwo agroturystyczne „Pod lipką” K. Szimoniuk – Grabowiec
4. Gospodarstwo agroturystyczne A. Skoworodko – Dubicze Cerkiewne
5. „Kwatera Pod Gruszą” N. Leoniuk – Dubicze Cerkiewne
6. Biuro Turystyki Aktywnej "NES-TUR" J. Nesteruk –Dubicze Cerkiewne
7. Gospodarstwo agroturystyczne „U Czmielów” J. Czmiel – Jelonka
8. „Kwatera Romaniuków” W. Romaniuk - Werstok
9. Gospodarstwo agroturystyczne „U Andrzeja” A. Perkowski - Starzyna
10. Kwatera „Słonecznik” P. Krajnik - Długi Bród
11. Gospodarstwo agroturystyczne „Wykruty” A. Grygoruk - Dubicze Cerkiewne
12. Kwatera Agroturystyczna „Orłanka” A. Karczewska - Czechy Orłańskie
13. Podlaskie siedlisko „Za mostkiem” J. Rybak - Tofiłowce

14. Kwatera Agroturystyczna „Dom na Starym Gościńcu Tiszyna” - Rutka
15. Domki letniskowe „Domki z Bajki” E. Majewska – Dubicze Cerkiewne
16. Domki letniskowe „Domek w Puszczy”, „Dom pod sosnami” H. Ostrowska – Dubicze Cerkiewne
17. Domek letniskowy „Czas Relaksu” K. Zachaj – Dubicze Cerkiewne
18. Kwatera agroturystyczna „Korchi” A. Korch – Kraśkowszczyzna

Gospodarze utrzymują budynki w stylu regionalnym i zabezpieczają turystom wszystko co możliwe dla odpoczynku na łonie natury z możliwością korzystania w gospodarstwie ze wszystkich możliwych zajęć i potraw ludowych. Oferują przejażdżki furą, wycieczki rowerowe, spacer po terenach leśnych przyległych do Puszczy Białowieskiej, miejsce na ognisko. Istnieje też możliwość zaopatrywania się na miejscu w warzywa, owoce, jajka, mleko itp.

Szlaki turystyczne i ścieżki przyrodnicze

1. szlak rowerowy (zielony, 41 km) na odcinku Dubicze Cerkiewne – Werstok –Topiło - Białowieża.
2. szlak rowerowy (czerwony 85 km) na odcinkach: Zbucz - Stary Kornin - Dubicze Cerkiewne – Grabowiec - Kleszczele.
3. Podlaski Szlak Kulturowy "Drzewo i Sacrum" przebiega przez gminy: Bielsk Podlaski, Orla, Dubicze Cerkiewne, Hajnówka, Czyże, Narew, Zabłudów- zachwyca bogactwo form zdobniczych oraz bogate wnętrza prawosławnych świątyń. Szlak polecamy dla wszystkich, którzy dogłębnie chcą
4. Questing - Wyprawy odkrywców w Puszczy Białowieskiej -Szlakiem błękitu w Dubiczach
5. szlak samochodowy na trasie z Hajnówki przez Nowe Berezowo - Stary Kornin - Dubicze Cerkiewne - Jelonka – Kleszczele – Dobrowoda - Opaka Duża - Jodłówka – Starzyna - Wojnówka-Werstok – Wiluki - Długi Bród – Topiło – Łozice – Orzeszkowo – Hajnówka
6. Ścieżka przyrodniczo-leśna na Obszarze Natura 2000 w rezerwacie „Czechy Orlańskie” (2 km), wyznaczona przez nadleśnictwo Bielsk Podlaski- prezentuje drzewa i krzewy, zbiorowiska roślinne, gospodarkę leśną oraz ochronę przyrody. Na trasie ścieżki znajdują się: ponad 100-letnie lasy, szkółki leśne, rezerwat przyrody, leśniczówka, polana leśna oraz urządzenia turystyczne (wiaty i tablice informacyjne). Długość ścieżki ok. 2 km.
7. Przez teren gminy przebiega również Wschodni Szlak Rowerowy GREEN VELO. Miejsce obsługi rowerzystów znajduje się na terenie Ośrodka Wypoczynkowego „Bachmat
8. ścieżka przyrodniczo-leśna na Obszarze Natura 2000 w rezerwacie „Czechy Orlańskie” (2 km), wyznaczona przez nadleśnictwo Bielsk Podlaski.

Walory przyrodnicze

1. obszar Chronionego Krajobrazu „Puszcza Białowieska” obejmujący większą część gminy,
2. rezerwat „Czechy Orlańskie” , którego celem jest zachowanie naturalnego charakteru fragmentu borów sosnowo-świerkowych, oraz rezerwat „Starzyna” – cel – zachowanie w naturalnym stanie fragmentu Puszczy Białowieskiej,
3. użytki ekologiczne obejmujące 15 wydzielonych obszarów stanowiących ekosystemy bagienne (powierzchnia 57,64 ha),
4. pomniki przyrody (13 pojedynczych okazałych drzew, 1 głąz narzutowy, 2 zlepieńce).

Najbardziej charakterystyczną cechą zmian struktury użytkowania terenu w gminie jest spadek wielkości obszaru użytkowanego rolniczo oraz wzrost powierzchni gruntów leśnych. Zasadniczą część powierzchni gminy Dubicze Cerkiewne zajmują lasy i tereny zadrzewione (54%). Użytki rolne stanowią około 41% powierzchni ogólnej gminy, z czego grunty orne zajmują 24% powierzchni, a łąki i pastwiska – 17%.

Na obszarze gminy dominują bardzo słabe gleby VI i V klasy bonitacyjnej, zajmując łącznie ponad 66% powierzchni gruntów ornych. W przypadku użytków zielonych, ponad 54% powierzchni użytków stanowią gleby V klasy bonitacyjnej. W gminie dominują gospodarstwa małe, do 6-7 ha.

Ogólny wskaźnik jakości rolniczej przestrzeni produkcyjnej jest bardzo niski.

W roku 2016 w gminie Dubicze Cerkiewne na 100 mieszkańców pracowało 52 osoby (52,4% wszystkich pracujących ogółem stanowią kobiety, a 47,6% mężczyźni). Wśród aktywnych zawodowo mieszkańców gminy Dubicze Cerkiewne 66 osób wyjeżdża do pracy do innych gmin, a 24 pracujących przyjeżdża do pracy spoza gminy - tak więc saldo przyjazdów i wyjazdów do pracy wynosi - 42.

Zatrudnienie w 2016 roku:

- 34,2% aktywnych zawodowo mieszkańców gminy Dubicze Cerkiewne pracowało w sektorze rolniczym (rolnictwo, leśnictwo, łowiectwo i rybactwo),
- 29,1% w przemyśle i budownictwie,
- 11,8% w sektorze usługowym (handel, naprawa pojazdów, transport, zakwaterowanie i gastronomia, informacja i komunikacja)
- 1,2% w sektorze finansowym (działalność finansowa i ubezpieczeniowa, obsługa rynku nieruchomości).

Analiza lokalnego rynku pracy została przeprowadzona na podstawie danych o liczbie bezrobotnych i strukturze bezrobocia udostępnianych przez Powiatowy Urząd Pracy w Hajnówce.

Bezrobocie rejestrowane w gminie Dubicze Cerkiewne wynosiło w roku 2016 **11,1%** (**12,3%** wśród kobiet i **10,2%** wśród mężczyzn).

Na terenie działania Powiatowego Urzędu Pracy w Hajnówce występuje duże przestrzenne zróżnicowanie poziomu bezrobocia. Z ogólnej liczby zarejestrowanych bezrobotnych 1 658 osób - 878, to osoby zamieszkałe na terenach wiejskich, a 780 osób na terenie miast (Hajnówka 721 i Kleszczele-51 osób) . Największą liczbę bezrobotnych na koniec grudnia 2016 r. odnotowano w gminach:

- Narew 184 osoby
- Narewka -174 osoby
- Czeremcha- 160 osób
- gmina wiejska Hajnówka -126 osób.

Liczba osób bezrobotnych w gminie Dubicze Cerkiewne wydaje się niewielka, w latach 2012–2016 systematycznie spada procentowo, ale utrzymuje się liczbowo (w związku ze spadkiem liczby mieszkańców), w latach 2012-2016 wynosiła:

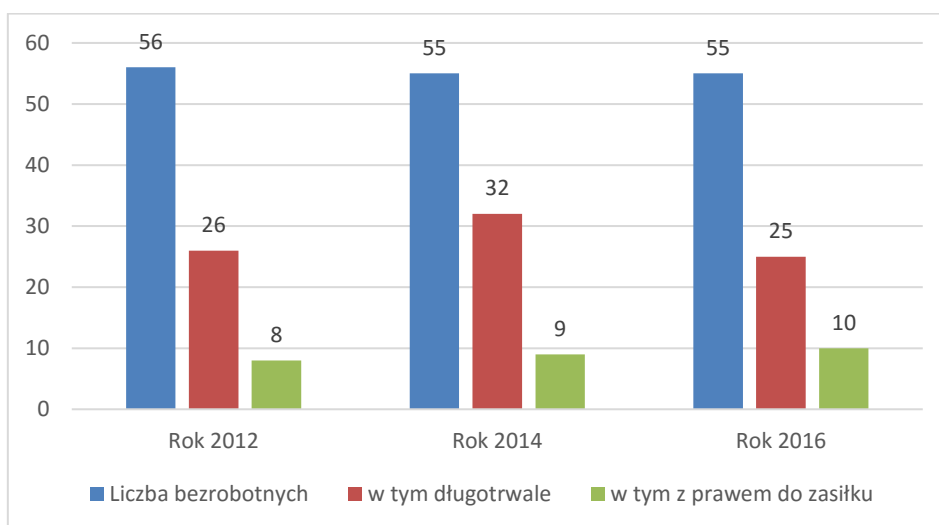
2012- 11,8% (56 osób, 32 mężczyzn, 24 kobiety)

2014- 11,4% (55 osób, 27 mężczyzn, 28 kobiet)

2016 -11,1% (55 osób, 29 mężczyzn, 26 kobiet)

Analizując jednak perspektywę województwa i kraju, gdzie bezrobocie z 14,7 % w 2012 roku spadło do 10,4 % w 2016 roku, bezrobocie w gminie Dubicze Cerkiewne utrzymuje się.

Wykres 2 Struktura bezrobotnych w gminie Dubicze Cerkiewne w lata 2012-2016



Dane: PUP Hajnówka

Jedną z najbardziej niekorzystnych cech bezrobocia jest długi czas pozostawania bez pracy. Na podstawie danych statystycznych można stwierdzić, że na koniec grudnia 2016 roku dla obszaru gminy Dubicze Cerkiewne zarejestrowanych od długiego czasu było 45 % osób. Długotrwałość pozostawania bez pracy to okres 12 miesięcy bez podjęcia zatrudnienia.

Liczba osób uprawnionych do zasiłku w 2016 roku stanowiła jedynie 10 osób, czyli ok. 18 % osób zarejestrowanych jako bezrobotne.

Taka sytuacja niesie ze sobą zagrożenie dla życia społecznego dla osób, które doświadczają ubóstwa. Brak środków do życia wynikające z długotrwałego bezrobocia przyczynia się do pojawienia bezradności wyuczonej, kiedy to osoby bezrobotne zaczynają zarówno pod względem ich emocji (przestają wierzyć w zmianę sytuacji), wiedzy (zaprzestają poszukiwania informacji dotyczących ofert pracy) i działań (nie uczestniczą w spotkaniach specjalnie dla nich zorganizowanych) nie widzieć sensu w staraniach się o pracę, we własnej aktywizacji na rynku pracy. Występuje też często niechęć do podejmowania szkoleń, udziału w kursach mających na celu przekwalifikowanie zawodowe.

Wśród mieszkańców gminy pozostających bez pracy kobiety stanowią w każdym roku około 42-50 % zarejestrowanych bezrobotnych, co wskazuje na utrzymującą się tendencję wyższego bezrobocia wśród mężczyzn.

Z danych wynika, że wśród osób rejestrujących się do PUP w Hajnówce (Informacja o rynku pracy na dzień 31.12.2016) można wskazać dominującą grupę wiekową- 30 % stanowią osoby młode do 30 roku życia. Największy udział młodzieży, względem ogółu bezrobotnych, jest zauważalny na terenach wiejskich gminy. Wśród bezrobotnych liczną kategorią są także osoby po 50 roku życia. Populacja ta stanowiła wg PUP 30 % ogółu bezrobotnych.

W ramach działań na rzecz osób bezrobotnych w 2016 r. GOPS informował osoby bezrobotne korzystające z pomocy społecznej o możliwości udziału w projektach współfinansowanych ze środków Unii Europejskiej, ale także o rekrutacjach do szkół zaocznych, kursach, szkoleniach dla opiekunów osób zależnych, projektach kierowanych do osób niepełnosprawnych, a w razie potrzeby pomagał przy rekrutacji zainteresowanych szkoleniami.

We współpracy z Powiatowym Urzędem Pracy w Hajnówce pozyskiwano oferty pracy, staży absolwenckich, robót publicznych oraz prac społecznie użytecznych. W pracach społecznie użytecznych w ciągu roku 2015 skierowanych do tego typu prac było 12 osób, w 2016 - 14 osób. W ramach robót publicznych organizowanych przez Urząd Gminy w Dubiczach Cerkiewnych uczestniczyło 3 osoby w 2015 roku i 6 osób w 2016 roku, a w ramach prac interwencyjnych 5 osób w 2015 i 1 osoba w 2016 roku.

Tworzenie nowych miejsc pracy na terenie gminy Dubicze Cerkiewne jest jednym z ważnych warunków efektywnego rozwoju społeczno- gospodarczego gminy. Położenie, potencjał turystyczny oraz rozwijająca się działalność społeczno-gospodarcza na terenie gminy może stać się wskaźnikiem do minimalizacji stopy bezrobocia.

Podsumowanie i prognozy:

- Liczba podmiotów gospodarczych, wzrasta również liczba podmiotów gospodarczych o charakterze gospodarstw agroturystycznych, co wskazuje na starania władz lokalnych i pozytywną politykę samorządu gminnego.
- Spada liczba gospodarstw rolnych.
- Niski jest wskaźnik przedsiębiorczości mieszkańców w działach klasyfikacji PKD, takich jak: obsługa ruchu turystycznego, działalność sportowa, rozrywkowa i rekreacyjna, ochrona zdrowia. Ten fakt może świadczyć o niewykorzystaniu potencjału turystycznego.
- Relatywnie niewielka liczba osób pracujących na obszarze Gminy (wg miejsc pracy na terenie gminy) w stosunku do liczby osób w wieku produkcyjnym. Wśród aktywnych zawodowo mieszkańców gminy Dubicze Cerkiewne 66 osób wyjeżdża do pracy do innych gmin.
- Na terenie Gminy występuje wysoki poziom bezrobocia rejestrowanego – około 11 % w stosunku do liczby osób w wieku produkcyjnym, który można określić utrzymującym się przestrzeni ostatnich lat.
- Należy poszukiwać efektywnych rozwiązań wobec osób z grup ryzyka; bez kwalifikacji, osób młodych do 30 roku życia oraz powyżej 50 lat. Wciąż w najtrudniejszej sytuacji na rynku pracy są bezrobotni dłużej powyżej 12 miesięcy - ich liczba sukcesywnie wzrasta i stanowiła 45 % wśród ogółu bezrobotnych w gminie w 2016r.
- Ważne są działania długofalowe, nastawione na tworzenie nowych miejsc pracy, tworzenie przedsiębiorcom warunki sprzyjające rozwojowi ich firm.
- Szansą dla gminy i powiatu może być rozwój turystyki, agroturystyki, ekoturystyki związanych zdrowiem i przyrodolecznictwem itp.
-

3. DIAGNOZA SYTUACJI SPOŁECZNEJ ORAZ WNIOSKI I PROGNOZY

Zasobami umożliwiającymi rozwiązywanie problemów społecznych określamy instytucje znajdujące się na terenie gminy, działające w obszarze polityki społecznej i rozwiązujące dane problemy. Są to zarówno jednostki samorządowe, jak i niepubliczne, na przykład organizacje pozarządowe. W każdym z prezentowanych poniżej obszarów diagnostycznych umieszczono jednocześnie informację o tych właśnie instytucjach. Taki opis stanowi prezentację rzeczywistego stanu zarówno potrzeb, jak i infrastruktury oraz kapitału społecznego.

- EDUKACJA I KULTURA

Na terenie gminy Dubicze Cerkiewne w roku szkolnym 2016/2017 funkcjonowała jedna jednostka stanowiąca bazę oświatową. Jest to Szkoła Podstawowa w Dubiczach Cerkiewnych, w skład których wchodzi oddział przedszkolny. Organem prowadzącym Zespół jest Gmina Dubicze Cerkiewne.

W latach 2012-2016 Gmina nie oferowała młodym rodzicom możliwości oddania pod fachową opiekę dzieci w wieku poniżej 3 lat. W gminie działa 1 świetlica szkolna dla 56 dzieci oraz 12 świetlic wiejskich. Gminna Biblioteka Publiczna w Dubiczach Cerkiewnych prężnie współpracuje z dyrekcją i nauczycielami organizując równego rodzaju zajęcia dla dzieci i młodzieży.

Tabela 3. Liczba dzieci objętych edukacją w gminie

Rok szkolny	2011/2012		2013/2014		2016/2017	
	Liczba dzieci	W tym dowożonych	Liczba dzieci	W tym dowożonych	Liczba dzieci	W tym dowożonych
Placówki						
Oddział Przedszkolny	25	17	15	11	17	12
Szkoły Podstawowa	103	82	93	76	94	69
Razem	138	99	108	87	111	81

Dane : Dane własne instytucji z terenu gminy

W kontekście liczby dzieci korzystających z wychowania przedszkolnego na terenie gminy, dostrzegalny jest spadek. W 2012 roku z wychowania przedszkolnego korzystało 25 dzieci, a w roku 2016 liczba ta wynosiła 17. Wcześniejsze rozpoczęcie nauki ma wpływ na późniejsze wyniki egzaminacyjne, a także na lepszą socjalizację dzieci.

Tabela 3 wskazuje na spadek ilości dzieci w szkole podstawowej z 103 w roku 2012 do 94 w roku 2016 .

Szkoła funkcjonująca na terenie gminy jest raczej mała. Mała szkoła, jak wskazują w informacjach nauczyciele i pracownicy ma zalety. Pozwala na indywidualizację kształcenia, zapewnia więcej czasu na diagnozę każdego dziecka i wykorzystanie zajęć wychowawczych i rozwojowych. Ma również minusy, w tym zmniejszenie subwencji, co nie pozwala na wiele działań, w tym zatrudnienie specjalistów.

Obok podstawowych zadań edukacyjnych szkoła wypełnia też funkcje opiekuńcze w świetlicy szkolnej, rozwoju kultury w bibliotece oraz zapewnia aktywność fizyczną i rekreację na placu zabaw i boisku szkolnych.

Oprócz realizowanej podstawy programowej dzieci i młodzież w latach 2012-2016 uczestniczyły w zajęciach dodatkowych w ramach kół zainteresowań. Były to zajęcia : muzyczne, plastyczne, rytmika, katechetyczne, sportowe, informatyczne, przyrodnicze, szachowe, języka rosyjskiego, humanistyczne, komunikacyjne, żywego słowa, rekreacyjno – sportowe, geograficzne, komputerowe, polonistyczne, szachowe, językowe, taneczno – teatralne.

Ponadto Szkoła Podstawowa włącza się w programy:

- a) edukacji zdrowotnej,
- b) profilaktyczne, ekologiczne,
- c) z zakresu bezpieczeństwa, takie jak:

- *Świerszycowski klub pożeraczy liter*
- *Ortografitti z Bratkiem*
- *5 porcji warzyw, owoców lub soku*
- *Żyj zdrowo”*
- *program profilaktyczny „Porozmawiajmy o agresji”*
- *program adaptacyjny „Moje dziecko idzie do szkoły”*
- *Program edukacyjny „Między nami kobietami”*
- *„Promocja zdrowego stylu życia”*
- *Trzymaj formę, bądź zdrow*
- *Znajdź właściwe rozwiązanie*
- *Żyj smacznie i zdrowo*
- *Dzień Ziemi*
- *Nestle porusza Polską*
- *Przedszkolny program edukacji przyrodniczej „Jestem eko”*
- *Kubusiowi Przyjaciele Natury*
- *Nie pal przy mnie proszę*
- *Turniej Piłki Nożnej BMP*

Trudnością Szkoły Podstawowej w Dubiczach Cerkiewnych są braki specjalistycznej kadry pedagogicznej, psychologicznej, logopedy, terapeuty pedagogicznego, rehabilitanta itp. Szkoła po dokonaniu diagnozy i rozeznaniu potrzeb uczniów powinna organizować zajęcia mające na celu zwiększenie szans edukacyjnych uczniów zdolnych i mających problemy w nauce, to jest: zajęcia wyrównawcze, rewalidacyjne.

W celu wsparcia specjalistycznego dla uczniów nauczyciele podnoszą swoje kwalifikacje w ramach studiów podyplomowych i certyfikowanych szkoleń.

Rodzice i opiekunowie dzieci uczęszczających do oddziału przedszkolnego i szkoły angażują się w wiele działań. W każdym oddziale funkcjonowała w analizowanym okresie Rada Rodziców, łącznie 9.

W ramach realizacji Gminnego Programu Profilaktyki i Rozwiązywania Problemów Alkoholowych prowadzona jest profilaktyka uzależnień oraz promocja zdrowego stylu życia.

Nauczyciele kształtują wśród młodzieży postawy charytatywne i propagują ideę wolontariatu poprzez uczestnictwo w różnych akcjach charytatywnych.

Elementem edukacji, kultury i rozwoju turystycznego gminy jest Szkolne Schronisko Młodzieżowe w Dubiczach Cerkiewnych, usytuowane w Szkole którego zadaniem jest:

1) upowszechnianie wśród dzieci i młodzieży krajoznawstwa i różnych form turystyki jako aktywnych form wypoczynku: wycieczki, rajdy, konkursy, prelekcje;

2) prowadzenie poradnictwa i informacji krajoznawczo-turystycznej: prowadzenie gazetki, strony internetowej o tematyce regionalnej;

3) zapewnienie dzieciom i młodzieży oraz ich opiekunom tanich miejsc noclegowych, w stosunku do bazy noclegowej oferowanej przez inne podmioty.

Wnioski i prognozy zmian obszaru edukacji:

- W latach 2012-2016 wystąpił spadek ilości uczniów w oddziale przedszkolnym i szkole podstawowej, gimnazjum o 20%. Liczba miejsc w oddziale przedszkolnym i szkole jest wystarczająca.
- Brak zabezpieczenia opieki nad dziećmi do 3 roku życia.
- Z analizy potrzeb i problemów obszaru edukacji w gminie Dubicze Cerkiewne wynika, iż konieczne jest przygotowanie programów skierowanych na bezpieczeństwo fizyczne i psychiczne uczniów, w tym w Internecie w celu minimalizacji zachowań przemocy i agresji.
- Niezbędny jest też rozwój zajęć pozalekcyjnych w stosunku do potrzeb dzieci dotyczący aktywności fizycznej, gdyż gwarantuje to wyrównywanie ich szans rozwojowych oraz aktywny sposób spędzania czasu wolnego, alternatywny wobec cyfrowych wzorców. Należy zastanowić się na ich dostępnością, rozważając liczbę dzieci dojeżdżających (stanowią oni 85 % dzieci szkolnych), aby nie wykluczać ich transportowo.
- Konieczna jest pomoc w rozszerzeniu oferty świetlicy przy szkole. Spełnia ona bowiem również funkcję rozwojową i budującą kapitał społeczny w społeczności lokalnej.

- Należy wesprzeć szkołę w rozwoju infrastruktury, w tym technologii informacyjno – komunikacyjnej w nauczaniu.
- Z informacji szkolnej wynika widoczny wzrost liczby uczniów z trudnościami, w tym w uczeniu się oraz coraz większa liczba rodzin potrzebujących wsparcia psychologicznego, pedagogicznego oraz doradztwa zawodowego.

KULTURA W GMINIE DUBICZE CERKIEWNE

Koordynatorem działalności kulturalno-oświatowej, sportowej i turystycznej na terenie Gminy Dubicze Cerkiewne jest Gminny Ośrodek Kultury, Sportu i Rekreacji, któremu podlega:

- 12 budynków świetlic wiejskich w miejscowościach: Istok, Jagodniki, Jelonka, Tofiłowce, Stary Kornin, Koryciski, Czechy Orłańskie, Wojnówka, Werstok, Witowo,
- Ośrodek Wypoczynkowy Bachmaty,
- Izba Kultury i Tradycji OSP.

Do najważniejszych partnerów i współorganizatorów działalności statutowej GOKSiR należy: Gminna Biblioteka Publiczna, Zespół Szkół, Ochotnicza Straż Pożarna, Parafie Prawosławne, Placówka Straży Granicznej, Posterunek Policji, kwatery agroturystyczne, miejscowi twórcy oraz zaprzyjaźnione instytucje kultury, samorządy i organizacje pozarządowe powiatu hajnowskiego.

Przy Gminnym Ośrodku Kultury działały w latach 2012-2016 :

- wokalny zespół „Strumok”;
- 1 koła gospodyń wiejskich;
- 1 gminne koło emerytów i rencistów
- Internetowe Centrum Edukacyjno-Oświatowe /kawiarenka internetowa/,
- 1 zespoły Tańca Nowoczesnego,
- pracownia artystyczna zrób to sam oraz Izba Kultury i Tradycji OSP,
- Stowarzyszenie KS Błyskawica Dubicze Cerkiewne;
- Stowarzyszenie Miłośników Rozwoju Ziemi Dubickiej ”Bachmaty”
- Pracownia Orange.

Gminny Ośrodek Kultury Sportu i Rekreacji zatrudnia 2osoby na pełny etat, osobę na umowę zlecenie-instruktor Zespołu Strumok, a w sezonie letnim GOKSiR na potrzeby Ośrodka Wypoczynkowego Bachmaty osoby- prace interwencyjne, stażystów, pracowników na umowy zlecenie.

GOKSiR realizując swoje cele statutowe zwraca uwagę na potrzeby zgłaszane przez mieszkańców Gminy Dubicze Cerkiewne, dostosowując i modernizując swoją ofertę w możliwym

zakresie. Powszechnym procesem jest rotacyjność uczestników co wymaga stałego dostosowywania programów i oferty zajęć do stale zmieniających się grup odbiorców. Gminny Ośrodek duży nacisk kładzie także na współpracę z przedstawicielami lokalnych społeczności. Głos i wsparcie rad sołeckich, lokalnych liderów społecznych i organizacji społecznych w tych przygotowaniach jest dużym wsparciem gwarantującym sukces przedsięwzięcia.

Wydarzenia i formy kulturalno-sportowe na terenie gminy w latach 2012-2016 miały charakter rekreacyjny, imprez plenerowych, imprez o charakterze międzynarodowym, konkursów/przeглядów stałych akcji: ferii zimowe, prowadzenia zespołów i grup, zajęć, w tym wakacyjnych. Do ich realizacji, wykorzystywano wszystkie budynki świetlic wiejskich, Ośrodek Wypoczynkowy Bachmaty oraz Izbę Kultury i Tradycji w zależności od podejmowanych działań i ich celu.

W latach 2012-2016 zorganizowano i brano udział w następujących formach: wigilie dla osób samotnych z terenu Gminy; bale sylwestrowe i bale karnawałowe; spotkania kolędnicze, akcje zimowe Objazdowa Feriada, akcji zimowej na sportowo: turniej tenisa stołowego, turniej w bilarda, turniej kinakta, gminne Dni Kobiet; warsztaty ludowe związane z twórczością wyrobów ze słomy, gałązek brzoźowych, tkania chodników, pisankarstwa itp.; organizacja warsztatów decupage w świetlicy wiejskiej w Wojnowce, warsztatów ozdób świątecznych świąt Bożego Narodzenia w świetlicy wiejskiej w Jelonce i świetlicy w Grabowcu, współorganizacja z Kościołem Chryścijan Baptystów w Dubiczach Cerkiewnych występu chóru Veritas z Ukrainy oraz z Kościołem Zielonoświątkowym koncert Blusa, pomoc miejscowej parafii prawosławnej w Dubiczach Cerkiewnych w organizacji seminarium „Rodzina” oraz przy realizacji projektu wydania publikacji” Dubicze Cerkiewne z Dziejów Prawosławnej Parafii”, spotkań wielkopostnych w miejscowości Jelonka, Grabowiec, współorganizacja z OSP Gminnych Zawodów Pożarniczych, z Urzędem Stanu Cywilnego 50-lecia Pożycia Małżeńskiego; spotkań integracyjnych organizowanych dla kół emerytów i rencistów z Dubicz Cerkiewnych i powiatu hajnowskiego; pomoc Szkoły Podstawowej w Dubiczach Cerkiewnych w realizacji projektu” Moja Szkoła moją szansą na sukces”; współorganizacja Szkolnego Turnieju w Szachy, pozyskanie Funduszy na otwarcie pracowni Orange w świetlicy wiejskiej w Grabowcu; organizacja imprezy masowej wspólnie z Związkiem Ukraińców Podlasia w Bielsku Podlaskim; organizacja z BTKS w Białymstoku Festynu Kultury Białoruskiej w Dubiczach Cerkiewnych oraz XIX Prezentacji Obrzędowych „Białoruski Obrzęd na Scenie”; festynu „I Tut żywuć ludzi” w miejscowości Werstok; wspólnie z Związkiem Międzynarodowego Dnia Seniora w świetlicy Orange w Grabowcu oraz Święta Pieczonego Ziemiaka w Ośrodku Wypoczynkowym Bachmaty; Polsko-Białoruskiego seminarium w ramach współpracy z Gminą Widoma na Białorusi; Dni Otwartych Funduszy Europejskich, sztuki teatralnej przygotowanej na konkurs „Małych Form Sceniczych” w Białymstoku, imprezy masowej "Na Iwana na Kupała" oraz Jarmarku Twórczości Ludowej, Białoruskiego Festynu Ludowego, XIX Festiwalu Białoruskiej Poezji

Śpiewanej i Piosenki Autorskiej, pomoc Stowarzyszeniu Dziedzictwa Podlasia w organizacji spotkania w miejscowości Witowo promującego wydawnictwo książki „Witowo- obraz minionego wieku”; pomoc Stowarzyszeniu Rozwoju Ziemi Dubickiej „Bachmaty” w realizacji Projektu ”Razem możemy więcej”; udział w projekcie realizowanym przez Stowarzyszenie Samorządów Euroregionu Puszcza Białowieska „NA swojską nutę-śpiew łączy pokolenia, bieżące utrzymanie boiska sportowego do piłki nożnej w Dubiczach Cerkiewnych; pomoc mieszkańcom wsi Starzyna, Werstok i Wojnówka w pozyskaniu środków finansowych na odbudowę krzyży wotywnych, spotkania integracyjnego pod hasłem „Powitanie Wiosny”, imprezy masowe "Na Iwana na Kupała” na terenie Ośrodka Wypoczynkowego Bachmaty, pomoc kołom wędkarskim z terenu powiatu hajnowskiego w organizacji zawodów wędkarskich na akwenu wodnym Bachmaty.

Dodatkowo zadaniem GOKSiR jest obsługa posiedzeń sesji GRN i posiedzeń komisji oraz innych spotkań organizowanych przez ODR w Hajnówce, spotkań organizowanych przez OSP, Lokalną Grupę Działania w Hajnówce, Stowarzyszenie Rozwoju Ziemi Dubickiej „Bachmaty”.

GOKSIR zrealizował projekt: Budowa węzła sanitarnego na terenie Ośrodka Wypoczynkowego Bachmaty w ramach działania; „Wdrażanie lokalnych Strategii Rozwoju Odnowa i Rozwój Wsi” objętego PROW na lata 2007-2013.

Gminna Biblioteka Publiczna służy rozwijaniu i zaspakajaniu potrzeb czytelniczych, informacyjnych i kulturalno - edukacyjnych wszystkich mieszkańców gminy. Bibliotekę obsługuje 1 pracownik na pełnowymiarowym etacie. W 2016 r. w bibliotece zarejestrowano 245 użytkowników, w tym 211 osób w wypożyczalni książek. Są to osoby aktywnie wypożyczające książki na zewnątrz i jednocześnie korzystające z czytelni internetowej. Natomiast 34 osoby to użytkownicy tylko czytelni internetowej.

Analizując przedstawione dane w stosunku do roku 2015, obserwuje się wzrost zarówno wypożyczeni, jak i liczby czytelników. W 2016 roku wypożyczono ogółem 2746 egz., w tym: – 1089 egz. to literatura dziecięca – 1381 wol. - beletrystyka dla dorosłych – 276 wol. - literatura popularnonaukowa.

Zakupiono 267 książek, w tym 107 tytułów zakupiono z dofinansowania z Biblioteki Narodowej w ramach Programu Wieloletniego „Narodowy Program Rozwoju Czytelnictwa” Priorytet 1- Zakup nowości wydawniczych do bibliotek publicznych.

Do księgozbioru dołączono również 186 książek otrzymanych jako dar od czytelników.

Ogółem stan księgozbioru na dzień 31 grudnia 2016 r. wynosi: 10130 wol, w tym: - literatura dla dzieci i młodzieży wynosi 4216 egz., - literatura piękna dla dorosłych – 2941 egz. - literatura niebeletrystyczna – 2973 egz. Biblioteka gromadzi także wydawnictwa multimedialne, których obecnie posiada 420 jednostki, w tym 99 to materiały audiowizualne i 328 - dokumenty elektroniczne.

Ważną część posiadanych materiałów bibliotecznych stanowią dokumenty życia społecznego, które to są gromadzone zarówno dla gminy Dubicze Cerkiewne jak i gmin ościennych.

W celu zaspokojenia potrzeb kulturalno – edukacyjnych biblioteka przeprowadziła 65 działań, które były skierowane głównie do dzieci i młodzieży oraz seniorów:

- wystawa fotograficzna – 1
- o charakterze literackim – 7 imprez
- o charakterze edukacyjnym – 7 konkursów
- 51 spotkań warsztatowych (kulinarne, twórcze, plastyczne, gry i zabawy w terenie)

Działalność kulturalno – oświatowa biblioteki prawie w całości została sfinansowana ze środków własnych. Część funduszy pochodziła z darowizny Fundacji Banku Zachodniego WBK w ramach Programu „Tu mieszkam, Tu zmieniam”, który był realizowany od września 2015 roku do maja 2016 r. . Zakupiono m.in. materiały plastyczne i produkty spożywcze na warsztaty, nagrody dla uczestników konkursów, sztalugi i odbitki fotografii na wystawę.

Ponadto biblioteka skorzystała ze środków Gminnej Komisji Rozwiązywania Problemów Alkoholowych otrzymując wsparcie na opłacenie dwóch spektakli profilaktycznych dla dzieci oraz na szereg innych działań promujących alternatywne sposoby zagospodarowania czasu wolnego dzieci, młodzieży i ich rodzin. We wrześniu 2016 r. biblioteka podpisała porozumienie o współpracy ze Stowarzyszeniem Kulturalnym „Pocztówka” w Policznej , dzięki któremu może wykorzystać potencjał twórczy wolontariuszy z Ukrainy, Armenii i Francji, którzy przebywają w Polsce w ramach projektu Wolontariatu Europejskiego programu ERASMUS+.

W celu zaspokojenia potrzeb informacyjnych biblioteka udostępnia dla użytkowników 4 komputery z łączem do internetu oraz możliwość korzystania z internetu przy korzystaniu z własnego sprzętu (laptopy, notebooki, ipody itp.).

Biblioteka należy zauważyć, że jest to ważna gminna instytucja kultury, która obok prowadzenia wypożyczalni zbiorów bibliotecznych, zapewnia pożyteczne spędzanie czasu wolnego dzieci , młodzieży a także osobom starszym poprzez organizowanie różnych form zajęć edukacyjnych bądź kulturalnych. Takie działania są przykładami przeobrażania się biblioteki w tzw. „miejsce trzecie” – miejsce spędzania czasu wolnego, miejsce rekreacji i spotkań mieszkańców.

Wnioski i prognozy zmian obszaru kultury w gminie na najbliższe lata:

- Na podstawie danych Dubicze Cerkiewne jawią się jako gmina oferująca szerokie perspektywy kulturalne i rekreacyjne dla mieszkańców nie tylko gminy, ale też województwa, dzięki

zasobom infrastruktury (świetlice, Izba Regionalna, Ośrodek Bachmaty, biblioteka, pracownia Orange) i ludzkich (zespół Strumok, klub seniorów, koła gospodyń, stowarzyszenia itp.).

- Zarówno GOKSiR i GBP działają aktywnie organizując lub współtworząc szereg lokalnych dorocznych imprez, promujących gminę, jej walory turystyczne i przyrodnicze, a także różnorodność narodową i wyznaniową.
- Istotnym wyzwaniem na najbliższe lata jest rozwój usług wynajmu i wykorzystania zasobów turystycznych, rekreacyjnych i dziedzictwa regionalnego w gminie.
- Warto wzmacniać kompetencje liderów lokalnych i ich organizacji, w zakresie tworzenia projektów, pozyskiwania finansów na ich realizację lokalnych potrzeb w sołectwach, w zespołach i stowarzyszeniach .
- Ważnym kierunkiem działalności kulturalnej jest utrzymanie i dalsza aktywizacja lokalnych społeczności.
- Należy kontynuować uzupełnianie materialnych zasobów i infrastruktury GOKSIR w celu profesjonalnego działania i możliwości wzbogacania oferty kulturalnej. Problemem są niedostatecznej wielkości i niedostatecznie wyposażone świetlice wiejskie, wymagają stałej adaptacji i napraw.
- Przedstawione dane biblioteki pozwalają zauważyć w stosunku do roku 2015, obserwuje się wzrost zarówno wypożyczeni, jak i liczby czytelników, osób współuczestniczących w życiu biblioteki jako miejsca w lokalnej społeczności.
- Trudnością jest brak wystarczających środków finansowych na zakup nowości książkowych i promocję wydarzeń i zajęć kulturalnych.
- Dużym wyzwaniem są prace nad komputeryzacją biblioteki w aplikacji internetowej Katalog MAK+ .

KWESTIA ZDROWIA MIESZKAŃCÓW

Na terenie gminy funkcjonuje Gminny Ośrodek Zdrowia prowadzony przez SPZOZ w Hajnówce, Indywidualna Praktyka Stomatologiczna oraz apteka. Budynek ośrodka został w 2011 roku przebudowany i rozbudowany, przystosowany dla potrzeb osób niepełnosprawnych oraz wyposażony w sprzęt medyczny. Najbliższy szpital znajduje się w mieście powiatowym – w Hajnówce. Tam również mieszkańcy gminy Dubicze Cerkiewne mogą korzystać ze specjalistycznego poradnictwa oraz badań lekarskich.

Od 2012 r. do końca 2016 r. w Gminnym Ośrodku Zdrowia w Dubiczach Cerkiewnych pracowało dwóch lekarzy i dwie pielęgniarki:

-lek. med., specjalizacja r z pediatrii

-lek .med., specjalista medycyny rodzinnej

- pielęgniarka posiadająca kurs kwalifikacyjny z pielęgniarstwa rodzinnego, piel. środowiskowa

- specjalistka pielęgniarstwa rodzinnego.

Liczba i rodzaj świadczonych usług na rzecz mieszkańców gminy przedstawia się następująco:

Ilość badań EKG przeprowadzonych w Gminnym Ośrodku Zdrowia w Dubiczach Cerkiewnych:

2012 rok	2014 rok	2016 rok
81	84	38

Ilość badań USG :

2012 rok (od XI)	2014 rok	2016 rok
26	72	50

Ilość pacjentów korzystających ze świadczeń:

2012 rok	2014 rok	2016 rok
911	828	792

Ilość pacjentów, którzy złożyli deklaracje do lekarzy i pielęgniarki :

	2012 rok	2014 rok	2016 rok
Lekarz	1449	1473	1464
Pielęgniarka	1494	1328	1261

Ilość porad lekarskich udzielonych przez lekarzy:

2012 rok	2014 rok	2016 rok
5959	5289	5259

Ilość świadczeń udzielonych przez pielęgniarki na rzecz pacjentów:

2012 rok	2014 rok	2016 rok
2621	3223	2546

W ramach umowy na Podstawową Opiekę Zdrowotną realizowane są świadczenia profilaktyczne lekarza POZ w profilaktyce chorób układu krążenia oraz świadczenia pielęgniarki POZ w ramach profilaktyki gruźlicy:

2012 rok	2014 rok	2016 rok
O	10	24

oraz świadczenia pielęgniarki szkolnej udzielane w ramach grupowej profilaktyki fluorkowej.

GOZ prowadzi profilaktykę dzieci, młodzieży i osób dorosłych w podstawowej opiece zdrowotnej.

Do najczęściej stosowanych form profilaktyki zdrowotnej należą:

1. Indywidualne rozmowy z pacjentem przeprowadzane przez personel podczas wizyt w ośrodku zdrowia, dotyczące zachowań prozdrowotnych.
2. Informacje prozdrowotne w postaci ulotek, czasopism, gazetek ściennych na terenie ośrodka.
3. Programy profilaktyczne finansowane przez NFZ Układ krążenia i choroby układu oddechowego .
4. Programy profilaktyczne nie finansowane przez NFZ -profilaktyka chorób zakaźnych i pasożytniczych.
5. Bilanse zdrowia dzieci i młodzieży.
6. Badania dyspanseryjne dzieci i dorosłych.
7. Szczepienia profilaktyczne dzieci i dorosłych.

Podstawowym problemem, powszechnym również w całym województwie jest starzejące się społeczeństwo. Opieka nad ludźmi starszymi powinna uwzględniać nie tylko medyczne czynniki wpływające na ogólny stan zdrowia, ale także oddziaływania pozamedyczne mające wpływ na funkcjonowanie osoby starszej. Powinna być realizowana w taki sposób, aby uwzględniając działania profilaktyczne pozwalające zapobiegać chorobom charakterystycznym dla tego okresu i propagować zdrowy styl życia. Dlatego też istotną rolą gmin w najbliższych latach powinny stać się programy profilaktyczne i promocja zdrowia. Należy zauważyć, że zapewnienie mieszkańcom dostępności do usług medycznych w zakresie profilaktyki jest jednym z najistotniejszych ustawowych zadań gminy.

Kolejnym problemem związanym ze starzejącym się społeczeństwem jest brak opieki ze strony rodziny. Poprzez rosnącą liczbę migracji młodych mieszkańców wsi, do większych aglomeracji zwiększa się zapotrzebowanie na miejsca opieki długoterminowej oraz opieki medycznej. Czas oczekiwania na miejsce w zakładach opieki długoterminowej SP ZEZ w Hajnówce wynosi od 4 do 6 miesięcy.

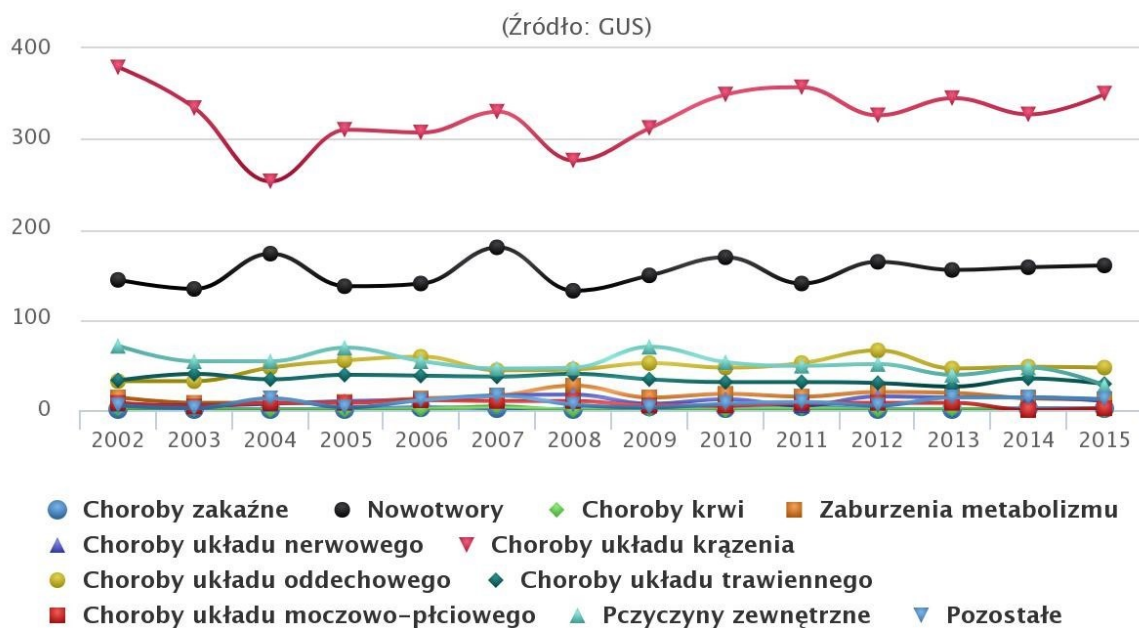
Wśród dzieci i młodzieży natomiast coraz większe znaczenie mają choroby cywilizacyjne. Zaczęto obserwować narastanie nadwagi i otyłości. Czynniki te znacznie zwiększają ryzyko wystąpienia w wieku dojrzałym, tzw. chorób cywilizacyjnych - m.in. nadciśnienia tętniczego, choroby wieńcowej, chorób metabolicznych, ale również chorób układu kostno-stawowego oraz wad postawy.

Według GUS i danych porównawczych umieralność w gminie Dubicze Cerkiewne jest bardzo wysoka, podczas gdy w Polsce – 10,1 i woj. Podlaskim 10, 3 na 1000 mieszkańców, w Dubiczach wynosi 32 na 1000 mieszkańców.

Na poniższym wykresie zostały zobrazowane przyczyny zgonów w powiecie hajnowskim. W gminie Dubicze 49, 9 % stanowiły choroby układu krążenia, 22,8% choroby nowotworowe, zaś 7% choroby układu oddechowego.

Wykres 3:

Przyczyny zgonów w powiecie hajnowskim w latach 2002 – 2015

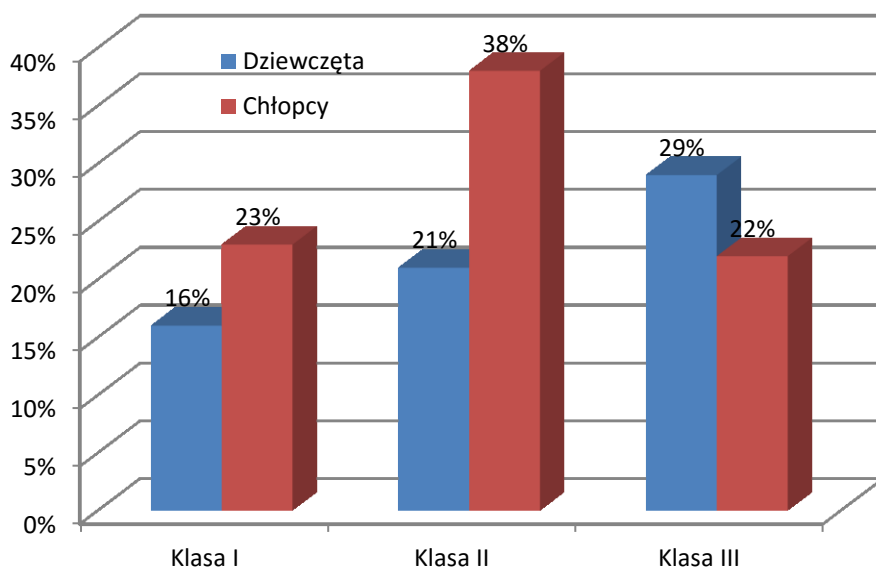


www.polskawliczbach.pl

Choroba alkoholowa i inne uzależnienia powodują szkody we wszystkich sferach życia człowieka, mając istotny wpływ zarówno na poczucie bezpieczeństwa społecznego, jak również na ogólny stan zdrowia, zdolność do konkurencji na coraz bardziej wymagającym rynku pracy oraz relacje rodzinne i międzyludzkie.

Z danych ogólnopolskich wynika, że wraz z wiekiem rośnie częstotliwość sięgania po alkohol, jednak w 2016 roku zaciera się różnica między pić uczniów klas II i III gimnazjum. Wzrost konsumpcji, dotyczył głównie dziewcząt i chłopców z kl. I, II i III, co jest negatywnym zjawiskiem, ma to jednakże uzasadnienie w ogólnej tendencji zwiększenia konsumpcji alkoholu przez kobiety jak i tendencji wzrostowej wraz z wiekiem.

Wykres 4. Deklaracje młodzieży nt. obecności w ich otoczeniu, osób sięgających po narkotyki



Dane: Raport z Badań na temat :Intencji, zachowań, postaw i przekonań normatywnych młodzieży w kontakcie z alkoholem i narkotykami z roku 2016

Praca z młodzieżą winna uwzględniać następujące strategie profilaktyczne: przekonań normatywnych, osobistych postanowień, wartości, wiedzy o konsekwencjach, z rozszerzeniem o strategie odpierania presji, alternatyw, umiejętność szukania pomocy, radzenia sobie ze stresem. Oddziaływania prewencyjne mają wyposażać młodzież w umiejętność radzenia sobie w trudnych życiowo sytuacjach, zagrażających życiu, zdrowiu.

Wyniki ogólnoeuropejskiego badania (ESPAD 2016) prowadzonego na 15-latkach w szkołach, pokazują: do picia napojów alkoholowych przyznaje się ponad 87,3% uczniów trzecich klas gimnazjum.

Jako wskaźnik częstej konsumpcji traktowane jest picie alkoholu w ciągu ostatniego miesiąca poprzedzającego badanie. Z danych ESPAD wynika, że 62,3% chłopców i 53,1% dziewcząt uczących się w klasach III gimnazjalistów piła w tym czasie alkohol. Choć raz w ciągu 30 dni przed badaniem upiło się 21,4% 15-latków. Natomiast w ciągu całego życia ani razu nie upiło się 51,4% 15-latków.

Na terenie gminy funkcjonuje Gminna Komisja Profilaktyki i Rozwiązywania Problemów Alkoholowych, w skład której wchodzi 6 osób (stan na 31.12.2016 r.). Jednym z głównych zadań GKPiRPA jest realizacja nałożonego przez ustawę o wychowaniu w trzeźwości i przeciwdziałaniu alkoholizmowi, Gminnego Programu Profilaktyki i Rozwiązywania Problemów Alkoholowych i Przeciwdziałania Narkomanii. Program ten finansowany jest z budżetu gminy ze środków pochodzących z wpłat za wydawanie zezwoleń na sprzedaż napojów alkoholowych.

Program obejmuje: profilaktykę, leczenie, reintegrację społeczną, pomoc rodzinom z problemem alkoholowym, edukację społeczną, działania na rzecz poprawy bezpieczeństwa i przestrzegania prawa. W każdym z tych obszarów możliwe są różne, mniej lub bardziej skuteczne działania. Ich wybór zależy od wiedzy, doświadczenia, otwartości umiejętności współpracy, operatywności i gotowości do poszukiwania nowych lepszych rozwiązań przedstawicieli samorządów lokalnych, a także od zasobów ludzkich grupy. Działania w nim zawarte obejmują kompleksowo teren całej gminy i oparte są na istniejących jednostkach organizacyjnych wspomagających przeciwdziałanie alkoholizmowi poprzez realizowanie swojej statutowej działalności, rozszerzonej o działania związane z profilaktyką jak:

- Gminna Komisja Rozwiązywania Problemów Alkoholowych,
- Gminny Ośrodek Pomocy Społecznej
- Lokalny zespół interdyscyplinarny
- Szkoła Podstawowa w Dubiczach Cerkiewnych
- Komenda Powiatowa Policji w Hajnówce
- Gminny Ośrodek Zdrowia w Dubiczach Cerkiewnych
- Parafie Prawosławne: Dubicze Cerkiewne, Stary Kornin i Werstok
- Placówka Straży Granicznej w Dubiczach Cerkiewnych
- Gminny Ośrodek Kultury, Sportu i Rekreacji w Dubiczach Cerkiewnych
- Gminna Biblioteka Publiczna w Dubiczach Cerkiewnych
- Jednostki Ochotniczej Straży Pożarnej z terenu gminy
- Stowarzyszenie Rozwoju Ziemi Dubickiej „Bachmaty” w Grabowcu.

Cele gminnego programu:

1. Analiza problemów alkoholowych oraz zapobieganie negatywnym następstwom nadużywania alkoholu.
2. Ograniczanie dostępności alkoholu nieletnim i nietrzeźwym.
3. Udzielanie rodzinom, w których występują problemy alkoholowe pomocy psychospołecznej i prawnej, a w szczególności ochrony przed przemocą w rodzinie.
4. Prowadzenie profilaktycznej działalności informacyjnej, edukacyjnej i wychowawczej dotyczącej wszystkich mieszkańców gminy Dubicze Cerkiewne.
5. Funkcjonowanie Gminnej Komisji Rozwiązywania Problemów Alkoholowych.

Tabela 4 Działalność GKRPA na terenie gminy

Liczba:	2012	2014	2016
nowych wniosków, które wpłynęły do GKRPA	6	4	4
przeprowadzonych rozmów motywujących do poddania się leczeniu odwykowemu	5	2	2
realizowanych programów profilaktycznych dla dzieci i młodzieży	2	4	3

Dane: GKRPA Dubicze Cerkiewne

W latach 2012-2016 na rzecz mieszkańców gminy zagrożonych lub dotkniętych problemem uzależnień, ich rodzin i dzieci w ramach działań programowych zrealizowano :

- warsztaty profilaktyczne w szkole, świetlicy szkolnej, kampanie edukacyjną, festyny i akcje informacyjne,
- edukację publiczną; działalność profilaktyczna w lokalnych instytucjach kultury,
- organizację czasu wolnego dzieci, młodzieży i rodzin poprzez – rozwój zajęć pozaszkolnych. sfinansowanie dowozu dzieci na zawody i turnieje sportowe, doposażenie świetlic wiejskich na terenie gminy, zakup materiałów na organizację zajęć, wynagrodzenie instruktorów zajęć,
- dofinansowanie kolonii, obozów i innych form wypoczynku letniego i zimowego dzieciom i młodzieży oraz dowóz na obozy i kolonie,
- wspieranie placówek leczenia uzależnień od alkoholu w Hajnówce,
- zakup wydawnictw, broszur, ulotek itp.,

- czynności lekarza biegłego w zakresie diagnozy uzależnień,
- dofinansowanie działalności statutowej klubów i stowarzyszeń abstynenckich.

Wnioski i prognozy zmian obszaru zdrowia:

- Dostępność do podstawowej opieki medycznej na terenie gminy jest wystarczająca, zaś liczba porad lekarskich spada na przestrzeni lat.
- Według danych Głównego Urzędu Statystycznego gmina Dubicze Cerkiewne ma najwyższy wskaźnik umieralności (32 na 1000 mieszkańców).
- Mieszkańców w wieku poprodukcyjnym stanowią 43% ludności gminy. Nieuniknione zjawisko starzenia się społeczeństwa to przede wszystkim problem społeczno—medyczny. Powyższa grupa, będzie już wkrótce wymagała szczególnej opieki specjalistycznej związanej z dolegliwościami wieku starczego i narażona na schorzenia natury psychicznej.
- Stąd też należy zaplanować oddziaływania skierowane do grupy osób starszych, w tym samotnych – opiekuńcze, pomocy w gospodarstwie domowym, specjalistyczne opiekuńcze oraz edukacyjno-rehabilitacyjne.
- Wzmocnienia wymaga dostępność do pomocy specjalistycznej – poradni rehabilitacyjnych, neurologicznych i geriatrycznych.
- Do najważniejszych problemów zdrowotnych mieszkańców gminy należą:
wśród dzieci : otyłość oraz wady postawy u dzieci — związane ze nieprawidłową dietą oraz złym stylem życia;
wśród dorosłych:
choroby zwyrodnieniowe stawów, urazy - spowodowane znacznym wysiłkiem fizycznym jakim jest praca w gospodarstwach rolniczych;
choroby od kleszczowe — gmina Dubicze Cerkiewne należy do terenów endemicznych, rolnicy należą do jednych z najbardziej zagrożonych grup zawodowych;
choroby układu krążenia - związane głównie z otyłością oraz nadmiernym spożyciem alkoholu.
- Przyczyny występowania chorób krążenia tkwią w niskiej aktywności fizycznej dzieci, młodzieży i dorosłych, słabo rozpowszechnionej informacji , edukacji o zdrowym trybie życia (właściwe odżywianie, dieta, ruch, profilaktyka).
- Z roku na rok rośnie liczba dzieci z wadami wzroku, a także z wadami postawy. Ważna jest edukacja dzieci i rodziców, jak też stworzenie w środowisku szkolnym warunków sprzyjających właściwym nawykom żywieniowym oraz aktywności fizycznej, jako elementów utrzymania i poprawy zdrowia.

- W grupie młodzieży gimnazjalnej na poziomie ogólnopolskim, nastąpił znaczny wzrost ryzykownych zachowań. Programy kierowane do uczniów powinny być traktowane jako jeden z elementów szerszych oddziaływań środowiskowych. Szczególnie cenne są środowiskowe programy profilaktyki wskazującej i selektywnej, czynnie angażujące wiele grup danej społeczności.
- Konieczne jest prowadzenie działań związanych z terapią i rozwiązywaniem problemów uzależnień, jak również integracją społeczną osób nimi dotkniętych.

OBSZAR BEZPIECZEŃSTWA

Brak bezpieczeństwa wywołuje niepokój i poczucie zagrożenia. Na terenie każdej gminy są miejsca, które wymagają wzmożonej interwencji służb policyjnych. Najpoważniejsze zagrożenia wskazane dla bezpieczeństwa publicznego na terenie gminy to: (spożywanie alkoholu w miejscach publicznych i niedozwolonych), przekroczenie prędkości przez kierujących pojazdami, nietrzeźwość kierowców, kradzieże i wykroczenia przeciwko mieniu.

Gminę Dubicze Cerkiewne w latach 2012-2016 obsługiwała Komenda Powiatowej Policji w Hajnówce. Nad stanem bezpieczeństwa w rejonie gm. Dubicze Cerkiewne docelowo był wyznaczony jeden dzielnicowy, natomiast do służby na tym terenie są kierowani wszyscy funkcjonariusze Komendy Powiatowej Policji w Hajnówce.

W trosce o bezpieczeństwo na terenie gminy Komenda Powiatowa Policji w Hajnówce utrzymuje ścisłą współpracę z władzami samorządów, zarówno powiatu, miasta Hajnówka oraz poszczególnych gmin. Wspólnie podejmowane są przedsięwzięcia mające na celu stałą poprawę bezpieczeństwa na terenie podległym KPP w Hajnówce.

Według informacji Posterunku Policji w Hajnówce w roku 2016 na terenie Gminy odnotowano 11 wykroczeń oraz 11 przestępstw. Zdarzenia na przestrzeni lat 2012-2016 mają tendencję spadkową.

Tabela 5: Przestępstwa i wykroczenia w gminie w latach 2012-2016

Kategoria przestępstwa	2012	2014	2016
Kradzież/Przywłaszczenie	5	4	2
Kradzież z włamaniem	5	2	2
Uszkodzenie mienia	2	3	0
Rozbój	1	0	0
Bójka/Pobicie	0	0	1
Uszkodzenie ciała	1	2	2

Nietrzeźwi kierujący	17	9	4
Przestępstwa narkotykowe	0	0	0
Znieważenie funkcjonariusza	0	0	1
Wypadki drogowe	3	3	2
Łącznie	34	23	12
Interwencje	124	89	111
Mandaty	48	67	58
Wykroczenia ogółem	17	23	11

Dane: KPP w Hajnówce

Przestępstwa to kradzieże i niszczenie mienia, bójki. Czyny popełnione przez osoby nieletnie występują w bardzo niewielkim nasileniu. Wykroczenia to przede wszystkim wykroczenia przeciwko mieniu, zatrzymanie drogowe nietrzeźwych kierowców oraz porządkowe.

Działania policji koncentrują się również na zapobieganiu przestępczości. Pożądane policyjne treści przekazywane są poszczególnym adresatom w ramach realizowanych programów prewencyjnych. Programy edukacyjne kierowane przede wszystkim były do młodzieży szkolnej oraz grona pedagogicznego, a także rodziców.

Komenda Powiatowa Policji w Hajnówce prowadziła programy prewencyjne, w których podejmował działania zmierzające do propagowania sposobów ograniczania i zapobiegania przestępczości oraz zjawiskom kryminogennym. Były to w roku 2012 : „ Razem Bezpieczniej ”, „ Narodowy Program Rozwiązywania Problemów Alkoholowych ”, „Stop Patologiom ”, „ Uwaga Zagrożenie ”, „ Krajowy Program Zwalczania i zapobiegania handlowa ludźmi”, „Krajowy program ograniczania zdrowotnych następstw palenia tytoniu” „Prewencja na start”, „Międzynarodowy dzień tolerancji”, „Zachowaj trzeźwy umysł” w ramach których realizowano działania profilaktyczno-edukacyjne: „Bezpieczna droga do szkoły/ domu ”, „Bezpieczne Wakacje-Ferie”, „Nie ufaj bezgranicznie ”, „Nie bądźmy obojętni”, „Program wspierania ofiar przestępstw”, „NIELETNF”, „Dni otwarte jednostki”, „Działania w zakresie przeciwdziałania zjawisku narkomanii wśród dzieci i młodzieży szkolnej oraz w zakresie zapobiegania i zwalczania przestępczości godzącej w wolność seksualną i obyczajność małoletnich ”, a także zapobieganiu „przemocy w rodzinie”, przeprowadzone były pogadanki i prelekcje w szkołach, podczas których przekazywano między innymi informacje nt. odpowiedzialności karnej za popełnione czyny karalne w świetle ustawy „O postępowaniu w sprawach nieletnich” i stosowanych przez Sąd środkach wychowawczych. Ponadto odbyły się również spotkania z rodzicami, kuratorami oraz przedstawicielami instytucji zajmujących się działalnością na rzecz nieletnich oraz utrzymywano stałą współpracę z dyrektorami szkół, nauczycielami i pedagogami szkolnymi podejmując wspólne działania profilaktyczne.

W roku 2014 przeprowadzono następujące programy: „Bezpieczna droga do szkoły/ domu”, „Bezpieczne Wakacje/Ferie”, „Nie Bezpieczny Internet”, „Nie ufaj bezgranicznie”, „Nie bądźmy obojętni”, „Program wspierania ofiar przestępstw”, „NIELETNI”, „Stop 18”, działania w zakresie przeciwdziałania zjawisku narkomanii wśród dzieci i młodzieży szkolnej oraz w zakresie zapobiegania i zwalczania przestępczości godzącej w wolność seksualną i obyczajność małoletnich, a także zapobieganiu przemocy w rodzinie, przeprowadzone były pogadanki i prelekcje w szkołach podczas których przekazywano między innymi informacje nt. odpowiedzialności karnej za popełnione czyny karalne w świetle ustawy „O postępowaniu sprawach nieletnich” i stosowanych przez Sąd środkach wychowawczych.

W roku 2016 przeprowadzono następujące programy: „Bezpieczna droga do szkoły/ domu”, „Cyber zagrożenia”, bezpieczeństwo w Internecie, odpowiedzialność prawna nieletnich „Handel ludźmi”, „Bezpieczne ferie”, „Bezpieczny senior”, „Bezpiecznie rowerem”, „Bezpieczne wakacje”.

Katalog programów był modyfikowany z uwzględnieniem działań lokalnych (w zakresie ich liczby i założeń) na bazie monitoringu ich realizacji i zmieniających się potrzeb.

Jedną z form zagrożenia bezpieczeństwa człowieka i rodziny jest przemoc. Przemoc jest zjawiskiem wieloaspektowym. Definicja zawarta w art. 2 ust. 2 ustawy z dnia 29 lipca 2005 r., o przeciwdziałaniu przemocy w rodzinie stanowi, że przemoc w rodzinie to: „jednorazowe albo powtarzające się umyślne działanie lub zaniechanie naruszające prawa lub dobra osobiste osób wymienionych w pkt 1 ustawy, w szczególności narażające te osoby na niebezpieczeństwo utraty życia, zdrowia, naruszające ich godność, nietykalność cielesną, wolność, w tym seksualną, powodujące szkody na ich zdrowiu fizycznym lub psychicznym, a także wywołujące cierpienia i krzywdy moralne u osób dotkniętych przemocą”.²

W Gminie jest realizowany Program Przeciwdziałania Przemocy w Rodzinie oraz Ochrony Ofiar Przemocy w Rodzinie na lata 2011-2018. Głównym założeniem programu jest przyczynienie się do ograniczenia skali problemu i skutków przemocy domowej. Istotnym jest podejmowanie kompleksowych działań ukierunkowanych zarówno na ochronę ofiar przemocy, jak i na edukowanie osób stosujących przemoc oraz korygowanie agresywnych zachowań i postaw. Zasada nadrzędną programu jest ścisła współpraca podmiotów, które świadczą pomoc w ramach przeciwdziałania przemocy w rodzinie w ramach działania Zespołu Interdyscyplinarnego.

Działania programu:

1. Podniesienie świadomości społecznej na temat zjawiska przemocy w rodzinie.
2. Zapewnienie rodzinom, w których występuje zjawisko przemocy w rodzinie kompleksowej pomocy.

3. Zintegrowanie środowisk oraz zwiększenie kompetencji zawodowych pracowników jednostek, służb oraz organizacji zajmujących się przeciwdziałaniem przemocy w rodzinie.

Członkowie Zespołu Interdyscyplinarnego działają na podstawie uchwały Rady Gminy. W skład Zespołu wchodzi pracownicy GOPS, policji, kuratorzy sądowi, przedstawiciele GKPiRPA i lekarz rodzinny.

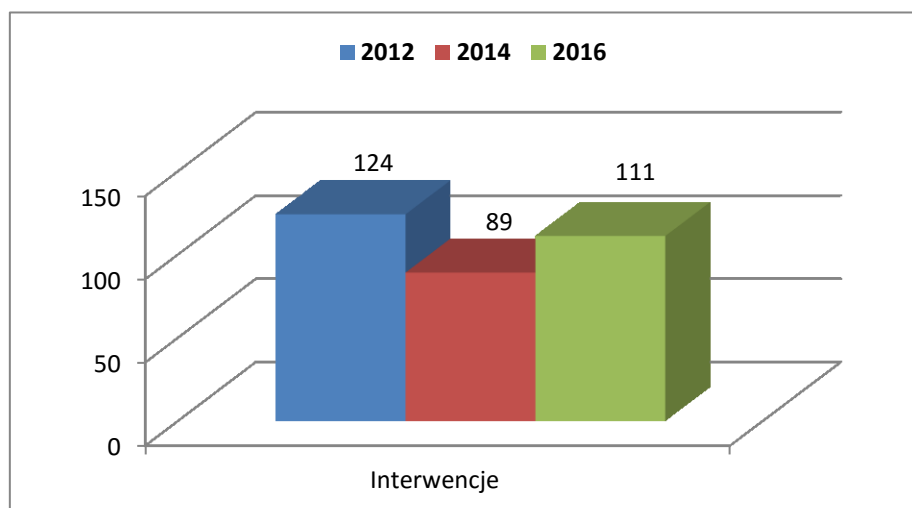
Obsługę organizacyjno-techniczną Zespołu Interdyscyplinarnego zapewnia Gminny Ośrodek Pomocy Społecznej w Dubiczach Cerkiewnych.

Głównym celem działalności ZI jest zmniejszenie skali zjawiska przemocy w rodzinie poprzez profilaktykę i edukację w tym zakresie; wsparcie osób doświadczających przemocy poprzez stworzenie efektywnie funkcjonującego systemu chroniącego ofiary przemocy oraz oddziaływanie ukierunkowane na sprawców przemocy w rodzinie.

„Niebieskie Karty” to procedura interwencji wobec przemocy w rodzinie, która składa się z odpowiedniej dokumentacji i sposobu postępowania w przypadku stwierdzenia bądź podejrzenia występowania przemocy. Głównym celem „Niebieskich Kart” jest rozpoznawanie przemocy i usprawnienie pomocy oferowanej przez przedstawicieli różnych służb w środowisku lokalnym, ale też tworzenie warunków do systemowego, interdyscyplinarnego modelu pracy z rodziną.

W 2014 r. została założona 1 niebieska karta, w 2015 – 6, natomiast w 2016 r. zostało założonych 8 niebieskich kart.

Wykres 6 Interwencje w rodzinach w związku z problemem uzależnienia i przemocy



Dane: KPP w Hajnówce

Istniejąca na terenie gminy infrastruktura w zakresie przeciwdziałania przemocy stanowi dobrą bazę dla podejmowania intencjonalnych oddziaływań wsparcia. Do głównych zasobów ludzkich należą specjaliści zatrudnieni w instytucjach oraz jednostkach zajmujących się problematyką przemocy.

Dodatkowo w ramach współpracy z PCPR w Hajnówce prowadzony jest program korekcyjno-edukacyjny dla sprawców przemocy. Do udziału w programie sprawcy przemocy mogą zgłosić się dobrowolnie, zostać skierowani przez policję lub postanowieniem Sądu.

Nad bezpieczeństwem mieszkańców miasta i gminy czuwa również Ochotnicza Straż Pożarna w pięciu miejscowościach: Dubiczach Cerkiewnych, Tofiłowcach, Starym Korninie, Koryciskim i Werstok, która przeciwdziała zagrożeniom wynikającym z nieszczęśliwych zdarzeń losowych.

Tabela 7 STATYSTYKA WYJAZDÓW OSP w latach 2012-2016

OSP	2012	2014	2016
Požary	4	9	11
Wypadki	6	-	2
Powodziowe	-	2	-
Wichury	-	-	3
Inne	13	11	9
Razem	23	22	24

Ochotnicza Straż pożarna w Dubiczach Cerkiewnych dysponowała w 2016 roku jednym samochodem ciężkim Jelcz, średnim z zestawem do ratownictwa drogowego i medycznego, agregatem prądotwórczym, pompami szlamowymi i innym sprzętem do działań ratowniczych, GCBA 5/32, agregatem prądotwórczym oraz sprzętem do działań ratowniczo-gaśniczych.

W OSP było w roku 2016 36 członków, w tym 16 ratowników (członków czynnych biorących bezpośredni udział w akcjach ratowniczo-gaśniczych), 6 osób posiada aktualny kurs kwalifikowanej przedmedycznej pomocy medycznej. Członkowi czynni posiadają inne szkolenia takie jak: ratownictwa technicznego, dowódców OSP, kierowców.

Jednostka posiada własną siedzibę.

Jeszcze do niedawna straż pożarna realizowała przede wszystkim zadania związane z pożarami, w szczególności takie jak ewakuacja, gaszenie i likwidacja skutków. Obecnie podejmuje akcje ratownicze o charakterze chemiczno-ekologicznym, technicznym i profilaktycznym.

W roku 2016 OSP prowadziła : pikniki strażackie o tematyce pożarniczej z konkursami wiedzy pożarniczej dla dzieci i młodzieży oraz osób dorosłych na terenie gminy oraz spotkania z dziećmi ze Szkoły Podstawowej.

Co roku odbywają się zawody strażackie jednostek z terenu gminy Dubicze Cerkiewne.

Wnioski i prognozy zmian obszaru bezpieczeństwa w gminie:

- W gminie Dubicze Cerkiewne na przestrzeni lat 2012-2016 występują korzystne trendy w materii dynamiki : spadek wykroczeń i przestępczości oraz utrzymująca się liczba zdarzeń pożarniczych.
- Zmiana ta prawdopodobnie jest wynikiem wzrostu świadomości i edukacji.
- Niestety nadal poprawy wymaga stan bezpieczeństwa na drogach, a zachowania ryzykowane kierowców są wskazywane jako jedne z dominujących w latach 2012-2016.
- Na najbliższe lata na terenie gminy Dubicze Cerkiewne jednym z celów będzie ograniczenie liczby wykroczeń i przestępstw i zapewnienie bezpieczeństwa mieszkańcom.
- Należy utrzymać sprawność funkcjonowania straży pożarnej - doskonalenie funkcjonowania Krajowego Systemu Ratowniczo-Gaśniczego i usprawnienie organizacji działań ratowniczych poprzez organizację ćwiczeń, monitoring gotowości operacyjnej. Utrzymanie na wysokim poziomie udziału OSP skutkuje efektywnością podejmowanych działań ratowniczo-gaśniczych.
- Konieczna jest kontynuacja doposażenia bazy logistycznej i zasobów sprzętowych, niezbędnych do realizacji zadań, w tym system selektywnego alarmowania, doposażenie wszystkich strażaków OSP, prowadzenie szkoleń z zakresu pierwszej pomocy.
- Wskazane byłoby utrzymanie w kolejnych latach trendu zdarzeń pożarniczych poprzez działania na rzecz poprawy świadomości społecznej w zakresie ochrony przeciwpożarowej. Sprzyjać temu może oznakowanie oraz poprawa sprawności sieci hydrantowej na terenie gminy. Wśród zagrożeń wskazywanych przez OSP pojawia się potrzeba szkolenia rodzin i społeczności z zakresu obowiązków dbania o przewody kominowe oraz przestrzegania warunków przeciwpożarowych.
- Ważna jest kontynuacja programów edukacyjnych skierowanych do dzieci i młodzieży.
- Niezbędne jest zwiększenie ilości godzin na konsultacje z psychologiem, ponieważ potrzeby są znacznie większe niż ilości godzin oferowane przez gminę.

Realizacja powyższych zamierzeń powinna przynieść wymierne skutki w postaci dalszego podniesienia stanu bezpieczeństwa stanu i porządku publicznego na gminy.

– WYKLUCZENIE SPOŁECZNE

System pomocy społecznej, jako jeden z elementów zabezpieczenia społecznego polityki społecznej państwa ma za zadanie wspieranie osób i rodzin, które z przyczyn obiektywnych nie są w stanie zaspokoić swoich elementarnych potrzeb życiowych.

Zgodnie z obowiązującymi przepisami ustawy o pomocy społecznej podstawowe zadania w zakresie problemów i potrzeb społecznych na terenie gminy realizuje Gminny Ośrodek Pomocy Społecznej w Dubiczach Cerkiewnych. W roku 2016 w GOPS zatrudnionych było 5 osób, od kwietnia 2016 roku w związku z realizacją Rodzina 500+ (Ustawa o pomocy państwa w wychowaniu dzieci) nie zatrudniono dodatkowych osób.

W celu efektywności działań pomocowych Ośrodek Pomocy Społecznej współpracuje na co dzień z : Sądem Rejonowym w Bielsku Podlaskim, Prokuraturą Rejonową w Hajnówce, kuratorami zawodowymi i społecznymi, komornikami sądowymi z terenu całego kraju, Samodzielnym Publicznym Zakładem Opieki Zdrowotnej w Hajnówce, Domami Pomocy Społecznej województwa podlaskiego i województw ościennych, Powiatowym Urzędem Pracy w Hajnówce, Powiatowym Centrum Pomocy Rodzinie w Hajnówce , Powiatowym Zespołem ds. Orzekania o Stopniu Niepełnosprawności, Gminną Komisją Rozwiązywania Problemów Alkoholowych, Poradnią Psychologiczno-Pedagogiczną w Hajnówce parafiami, dzielnicowymi i Komendantem Policji w Hajnówce, Szkołą Podstawową w Dubiczach Cerkiewnych (ich pedagogami), lekarzami rodzinnymi i pielęgniarkami, radnymi i sołtysami z terenu gminy, organizacjami pozarządowymi, Gminną Biblioteką Publiczną w Dubiczach Cerkiewnych, Gminnych Ośrodkiem Sportu i Rekreacji w Dubiczach Cerkiewnych, Zakładem Ubezpieczeń Społecznych, Kasą Rolniczego Ubezpieczenia Społecznego.

Wszystkie wymienione osoby i instytucje działają w obszarze szeroko ujętej pomocy społecznej i pracy socjalnej na rzecz osób i rodzin potrzebujących wsparcia.

W zależności od złożoności sytuacji rodziny, dzieci, osób starszych zakres współpracy międzyinstytucjonalnej się różni i jest podejmowany w celu zwiększenia efektywności pomocy i wsparcia oraz w celu usamodzielnienia.

Statutowym celem działania Ośrodka jest realizowanie zadań, które powinny umożliwić osobom i rodzinom przezwycięzenie trudnych sytuacji życiowych. Pomoc udzielana jest bezpośrednio dla rodzin znajdujących się w trudnej sytuacji życiowej, dotkniętych bezrobociem lub inną z przyczyn powodujących trudną sytuację. Środki pochodzące na pomoc społeczną to głównie środki pochodzące z budżetu państwa oraz środki gminne.

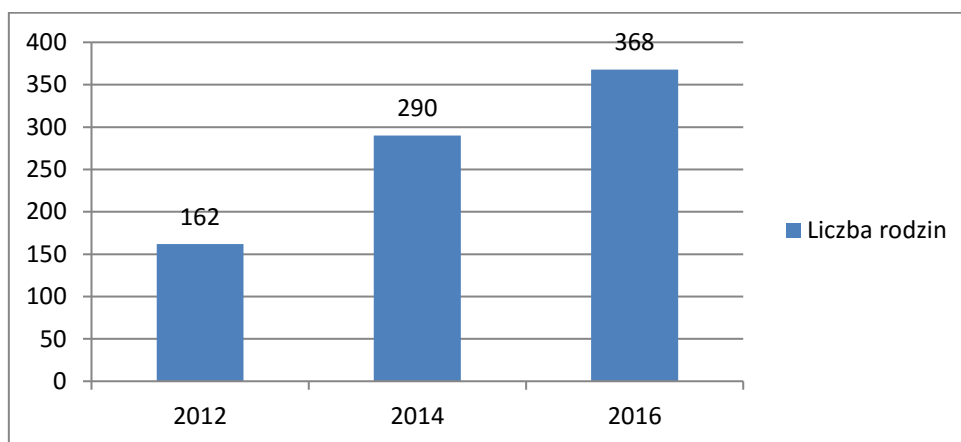
W 2016 r. wydatki Ośrodka Pomocy Społecznej w Dubiczach zamknęły się kwotą 1 364 600,54 w tym:

1. na zadania własne - 157 901,14

2. na zadania zlecone - 960 139, 60
3. na zadania własne dotowane z budżetu państwa -246 559 80, w tym:
- dofinansowanie programu „Pomoc państwa w zakresie dożywiania” - 40 000,00
 - dofinansowanie do wypłaty zasiłków okresowych i stałych - 140 104,47
 - składka na ubezpieczenie zdrowotne za podopiecznych - 4 791,09
 - dofinansowanie zadań własnych OPS - 44 892,24
 - Inne (stypendia szkolne)- 16 772,00

Z pomocy społecznej najczęściej rodzin korzystało w 2015 roku – 110 rodzin natomiast w 2016-95 rodzin.

Wykres 7 Liczba osób i rodzin korzystających z pomocy społecznej



Źródło : Dane OZPS GOPS Dubicze Cerkiewne

Pomoc społeczną udziela się osobom i rodzinom, w szczególności z powodu które określa w art. 7 ustawy o pomocy społecznej. Dane te obrazuje poniższa tabela:

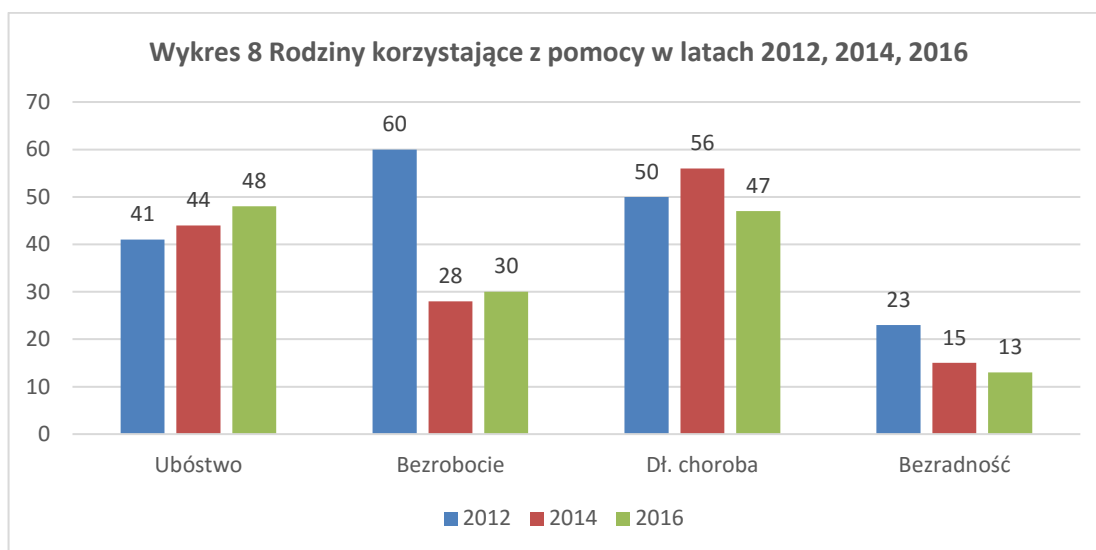
Tabela 7 Powody przyznawania pomocy

Przyczyny udzielania pomocy	ROK 2012		ROK 2014		Rok 2016	
	Liczba rodzin	Liczba osób w rodzinach	Liczba rodzin	Liczba osób w rodzinach	Liczba rodzin	Liczba osób w rodzinach
Ubóstwo	41	108	44	109	48	121
Potrzeba ochrony macierzyństwa	0	0	1	2	1	2
W tym:	0	0	2	1	3	3

Wielodzietność						
Bezrobocie	60	140	28	86	30	70
Niepełnosprawność	30	70	29	57	30	59
Długotrwała lub ciężka choroba	50	136	56	128	47	114
Bezradność w sprawach opiek-wych. i prowadzenia gospodarstwa domowego - ogółem	23	100	15	54	13	58
W tym:						
Rodziny niepełne	2	2	2	2	2	2
Rodziny wielodzietne	1	5	2	9	3	12
Przemoc w rodzinie	0	0	1	3	0	0
Alkoholizm	15	42	13	17	9	12
Trudności w przystosowaniu do życia po opuszczeniu zakładu karnego	1	1	1	2	1	2
Zdarzenie losowe	1	1	0	0	0	0

Źródło : Dane OZPS GOPS Dubicze Cerkiewne

Najczęstszym powodem ubiegania się o pomoc w gminie na przestrzeni lat jest bezrobocie i długotrwała choroba.



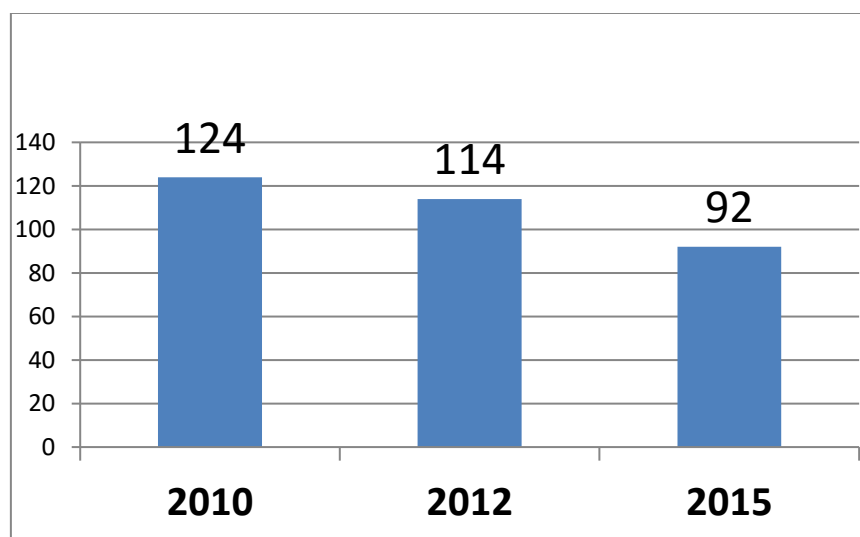
Źródło : Dane statystyczne GOPS Dubicze Cerkiewne

Jednym z rodzajów pomocy świadczonej przez pracowników socjalnych jest praca socjalna. Jest to podstawowa działalność zawodowa, mająca na celu pomoc osobom i rodzinom we wzmacnianiu lub odzyskiwaniu zdolności do funkcjonowania w społeczeństwie poprzez pełnienie odpowiednich ról społecznych oraz tworzenie warunków sprzyjających temu celowi. Odgrywa ważną rolę w aktywizacji świadczeniobiorców, udzielaniu pomocy i kształtowaniu odpowiednich postaw społecznych.

Rodziny korzystające z pomocy społecznej są najczęściej wieloproblemowe (jednocześnie w rodzinie występuje np. ubóstwo, bezrobocie, niewydolność opiekuńczo-wychowawcza, niepełnosprawność) w związku z tym jest większe zapotrzebowanie na wzmoczoną pracę socjalną oraz wspieranie rodziny.

Od dnia 1 kwietnia 2016 roku Gminny Ośrodek Pomocy Społecznej realizuje Program Rodzina 500+ (Ustawa o pomocy państwa w wychowaniu dzieci). W ramach tego Programu do ośrodka w roku 2016 wpłynęło 76 wniosków o ustalenie prawa do świadczenia wychowawczego, w tym drogą elektroniczną wpłynęło 1 wniosków, natomiast w ośrodku złożono 75 wnioski. Ogółem w roku 2016 zostało wypłaconych świadczeń wychowawczych na 131 dzieci z 77 rodzin na łączną kwotę 522 701 zł. Wszystkie świadczenia wychowawcze zostały wypłacone w formie pieniężnej. Na wdrożenie ustawy oraz koszty obsługi tego zadania wydatkowano kwotę 10 454 zł. Obsługę tych świadczeń wykonuje 1 pracownik. Plan na realizację świadczeń wychowawczych na rok 2017 stanowi kwotę 672 782zł.

Wykres 9 Rodziny z trudnościami opiekuńczo-wychowawczymi



Źródło : Dane OZPS GOPS Dubicze Cerkiewne

Gmina wypłaca swoim podopiecznym świadczenia rodzinne, przyznawane na podstawie ustawy z dnia 28 listopada 2003 r. o świadczeniach rodzinnych (Dz. U. z 2016 poz. 1518) Rokrocznie wypłaca się około 1052 świadczeń w tym: rodzinnych i przysługujących dodatków do zasiłku rodzinnego z tytułu: urodzenia dziecka, opieki nad dzieckiem w okresie korzystania z urlopu wychowawczego, samotnego wychowywania dziecka, kształcenia i rehabilitacji dziecka niepełnosprawnego do 5 roku życia, kształcenia i rehabilitacji dziecka niepełnosprawnego powyżej 5 roku życia, rozpoczęcia roku szkolnego, podjęcia przez dziecko nauki poza miejscem zamieszkania.

Z zakresu świadczeń rodzinnych wypłacono jednorazowe zapomogi z tytułu urodzenia dziecka to jest w:

- 2012 roku 7 osobom,
- 2014 roku 5 osobom,
- 2016 roku 6 osobom.

Ponadto obowiązujący system pomocy społecznej oraz ustawa o wspieraniu rodziny i systemie pieczy zastępczej, która weszła w życie w dnia 01.01.2012 r. nałożyły na gminy obowiązek zabezpieczenia podstawowych potrzeb rodzin i dzieci oraz zadania specjalistyczne takie jak poradnictwo rodzinne, zapewnienie opieki i wychowania dzieci poza rodziną oraz finansowanie pieczy zastępczej. Pomoc świadczona rodzinom przez GOPS pozwala w większości przypadków na utrzymanie dzieci w środowiskach domowych, jedynie w kilku dzieci zostają w skrajnie trudnych sytuacjach, kiedy ich życie jest zagrożone przekazane do interwencyjnego wsparcia w instytucjach rodzinnej pieczy zastępczej. Dzieci z terenu gminy Dubicze nie trafiają do pieczy zastępczej. Według danych PCPR Hajnówka w latach 2012-2016 żadne dziecko nie zostało umieszczone w pieczy.

Z danych wynika, iż w 2016 roku wzrosły wydatki na zasiłki. Zmniejszyła się natomiast liczba osób korzystających z zasiłków okresowych i liczba dzieci korzystających z dożywiania w szkole (OZPS w gminie , rok 2016)

Gmina nie posiada własnej infrastruktury pomocowej w postaci domów pomocy społecznej, noclegowni, mieszkań chronionych oraz innych placówek wsparcia. Brak tego typu placówek na terenie gminy powoduje, iż mieszkańcy wymagający tego typu wsparcia instytucjonalnego umieszczani są w domach pomocy społecznej na terenie innych powiatów. Zgodnie z ustawą o pomocy społecznej gmina ponosi praktycznie pełne koszty pobytu swoich mieszkańców, gdyż świadczenia osób umieszczanych są zazwyczaj niskie. Na terenie gminy Dubicze Cerkiewne nie działa również żaden dzienny dom pomocy, nie ma również żadnych noclegowni, schronisk i domów na osób bezdomnych Zadania pomocy realizuje w oparciu o zasoby gmin ościennych, wykazując się przy tym oszczędnością i racjonalnością w stosunku do potrzeb. (OZPS w gminie, rok 2016).

W zależności od złożoności sytuacji rodziny, dzieci, osób starszych zakres współpracy międzyinstytucjonalnej się różni i jest podejmowany w celu zwiększenia efektywności pomocy i wsparcia oraz w celu usamodzielnienia.

Gminny Ośrodek Pomocy Społecznej w Dubiczach Cerkiewnych w ramach swojej działalności dokonuje diagnozy w zakresie zapotrzebowania na świadczenia pomocy społecznej dla mieszkańców gminy. Planując działania na kolejny rok Ośrodek uwzględni w planach finansowych potrzeby w zakresie niezbędnych środków na swoje funkcjonowanie i zabezpieczenie możliwości świadczenia pomocy osobom i rodzinom najbardziej tego potrzebującym. Środki na powyższe muszą być zabezpieczone w planie finansowym gminy.

Analiza danych pozwala stwierdzić, iż najczęściej udzielaną formą pomocy są świadczenia finansowe pomocy społecznej- zasiłki okresowe i celowe. Drugą w kolejności były na przestrzeni lat świadczenia niepieniężne – dożywianie. Zmniejszyła się natomiast liczba osób korzystających z zasiłków okresowych i liczba dzieci korzystających z dożywiania w szkole.

Zauważalne jest zmniejszenie się w 2016 roku liczby osób pobierających świadczenia pielęgnacyjne, zasiłki pobierane na dzieci niepełnosprawne. Widoczny jest natomiast wzrost pobieranych jednorazowych zapomóg z tytułu urodzenia dziecka i specjalnych zasiłków opiekuńczych. (OZPS w gminie , rok 2016).

Wnioski i prognoza obszaru pomocy społecznej- poniżej przykład:

- Pomoc społeczna w gminie była podczas ostatnich sześciu lat adresowana w pierwszej kolejności do osób w wieku produkcyjnym. Od 2016 roku zmniejszyła się liczba dzieci korzystających z dożywiania w szkole, co jest wynikiem programu 500+.
- 46 osób skorzystało z systemu pomocy społecznej w roku 2015 z tytułu ubóstwa. Liczba ta nadal jest wysoka, chociaż systematycznie maleje. Największy wpływ na obniżenie się liczby osób korzystających ze świadczeń pomocy społecznej ma wprowadzenie od dnia 1 kwietnia 2016 roku Programu Rodzina 500+. Realizacja tego programu znacznie polepszyła sytuację materialną rodzin korzystających ze świadczeń pomocy społecznej.
- W analizowanym okresie nadal główną przyczyną korzystania z pomocy instytucji przez rodziny jest ubóstwo, bezrobocie, długotrwała choroba oraz bezradność w sprawach opiekuńczo-wychowawczych.
- Rodziny korzystające z pomocy społecznej są najczęściej wieloprotblemowe. W związku z tym, jest większe zapotrzebowanie na wzmoczoną pracę socjalną oraz wsparcie rodziny, dodatkowe specjalistyczne doradztwo - psychologów, asystentów rodzinnych.
- W najbliższych latach będą narastały problemy z osobami w podeszłym wieku polegające na

zapewnieniu im usług podtrzymujących samodzielne funkcjonowanie społeczne, a także częściową lub całodobową opiekę. Szacuje się, że liczba osób potrzebujących wsparcia będzie wzrastać .

- Należy prowadzić własne rozpoznanie i monitorowanie sytuacji osób zależnych niesamodzielnych ze względu na wiek, chorobę lub niepełnosprawność w gminie.

- ORGANIZACJE POZARZĄDOWE

Samorząd Gminy realizuje swoje zadania również poprzez kształtowanie rozwoju społeczności lokalnych m.in. poprzez działania mające na celu rozwiązywanie problemów o charakterze społeczno-gospodarczym oraz zaspokajanie zbiorowych potrzeb mieszkańców gminy. Funkcje te Gmina realizuje we współpracy z organizacjami pozarządowymi i podmiotami prowadzącymi działalność pożytku publicznego, skupiającymi aktywnych i wrażliwych na sprawy społeczne obywateli danego środowiska, na podstawie uchwalanego Wieloletniego programu współpracy Gminy Dubicze Cerkiewne z organizacjami pozarządowymi i podmiotami prowadzącymi działalność pożytku publicznego”. Organizacje pozarządowe działające na rzecz społeczności wspierają samorząd w rozwiązywaniu problemów określonych grup społecznych, zaspakajając tym samym część istotnych potrzeb jego mieszkańców. Aktywna działalność organizacji pozarządowych oraz innych podmiotów prowadzących działalność pożytku publicznego jest istotną cechą społeczeństwa demokratycznego, elementem spajającym i aktywizującym społeczność lokalną. Działania tych organizacji i podmiotów stanowią istotne uzupełnienie działań organów gminy. Silne i niezależne organizacje są ważnym partnerem dla samorządu zarówno w zakresie wymiany doświadczeń, jak również współpracy. Zgodnie z założeniami ustawy o działalności pożytku publicznego i o wolontariacie instrumentem służącym do ustalenia zasad wzajemnej współpracy jest „ Wieloletni program współpracy z organizacjami pozarządowymi oraz podmiotami prowadzącymi działalność pożytku publicznego ” opracowany na podstawie ustawy z dnia 24 kwietnia 2003 roku o działalności pożytku publicznego i o wolontariacie .

Działające na terenie gminy Dubicze Cerkiewne, formalne stowarzyszenia i fundacje oraz grupy nieformalne wspomagają rozwiązywanie lokalnych problemów społecznych. Organizacje współpracują na stałe z samorządem gminy w celu: poprawy jakości życia, poprzez pełniejsze zaspokajanie potrzeb mieszkańców gminy oraz integracji podmiotów realizujących zadania publiczne.

Dane znajdujące się w Krajowym Rejestrze Sądowym (KRS)³ wskazują, że w gminie Dubicze Cerkiewne w roku 2016 było zarejestrowanych 9 stowarzyszeń i organizacji, w tym :

- | | |
|---|--------------|
| 1.KÓŁKO ROLNICZE W STARYM KORNINIE | Stary Kornin |
| 2. OCHOTNICZA STRAŻ POŻARNA W STARYM KORNINIE | STARY KORNIN |

³ KRS

3.OCHOTNICZA STRAŻ POŻARNA W DUBICZACH CERKIEWNYCH	DUBICZE CERKIEWNE
4.OCHOTNICZA STRAŻ POŻARNA W KORYCISKACH	KORYCISKI
5.OCHOTNICZA STRAŻ POŻARNA W TOFIŁOWCACH	TOFIŁOWCE
6.OCHOTNICZA STRAŻ POŻARNA W GRBOWCU W LIKWIDACJI	GRABOWIEC
7.OCHOTNICZA STRAŻ POŻARNA W WERSTOKU	WERSTOK
8.STOWARZYSZENIE ROZWOJU ZIEMI DUBICKIEJ "BACHMATY"	GRABOWIEC
9.STOWARZYSZENIE KS BŁYSKAWICA	DUBICZE CERKIEWNE

Dodatkowo przy Gminnym Ośrodku Kultury działały w latach 2012-2016 :

- wokalny zespół „Strumok”;
- 1 koła gospodyń wiejskich;
- 1 gminne koło emerytów i rencistów
- Internetowe Centrum Edukacyjno-Oświatowe /kawiarenka internetowa/,
- 1 zespoły Tańca Nowoczesnego,
- pracownia artystyczna zrób to sam oraz Izba Kultury i Tradycji OSP, Pracownia Orange

Obszar współpracy gminy Dubicze Cerkiewne z organizacjami obejmuje sferę zadań publicznych, o których mowa w art.4 ust. 1 ustawy o pożytku publicznym i wolontariacie.

Zadania priorytetowe są wskazane w ramach "Wieloletniego programu współpracy z organizacjami pozarządowymi oraz podmiotami prowadzącymi działalność pożytku publicznego”, przyjętego przez Radę Gminy w 2012 roku.

Obszary określające priorytetowe zadania publiczne, które mogą być powierzone podmiotom programu to:

Obszar przeciwdziałania patologiom społecznym i uzależnieniom:

1. prowadzenie działań związanych z profilaktyką i rozwiązywaniem problemów alkoholowych oraz integrację społeczną osób uzależnionych od alkoholu – członków stowarzyszeń i ich rodzin wraz z prowadzeniem programów terapeutycznych skierowanych do osób borykających się z problemami alkoholowymi oraz ich małżonków,
2. prowadzenie profilaktycznej działalności informacyjnej i edukacyjnej w zakresie przeciwdziałania narkomanii w szczególności dla dzieci i młodzieży oraz działań na rzecz osób uzależnionych od narkotyków,

3. organizacja konkursu plastycznego dla przedszkoli , szkół podstawowych i gimnazjów oraz szkół średnich o tematyce antyalkoholowej,
4. prowadzenie szkolenia dla nauczycieli szkół podstawowych i gimnazjalnych z zakresu udzielania pierwszej pomocy przedmedycznej,
5. prowadzenie świetlicy środowiskowej dla dzieci pochodzących z rodzin dotkniętych chorobą alkoholową,
6. prowadzenie świetlic środowiskowo-integracyjnych,
7. prowadzenie programów profilaktycznych dla dzieci i młodzieży z terenu Gminy Dubicze Cerkiewne w trakcie ferii zimowych i wypoczynku letniego.

Obszar polityki społecznej:

1. prowadzenie działań polegających na wspieraniu osoby i rodziny w wysiłkach zmierzających do zaspokojenia niezbędnych potrzeb i umożliwiających im życie w warunkach odpowiadających godności człowieka,
2. udzielanie schronienia, zapewnienie posiłku oraz niezbędnego ubrania osobom tego pozbawionym.

Obszar kultury i sztuki :

1. organizacja i wdrażanie powszechnych, amatorskich oraz profesjonalnych projektów i programów obejmujących różne obszary kultury w tym warsztaty artystyczne,
2. organizacja imprez kulturalnych dla mieszkańców Gminy Dubicze Cerkiewne (m. in. pikników i festynów),

Obszar kultury fizycznej, turystyki i rekreacji:

1. organizacja masowych imprez sportowo – rekreacyjnych dla mieszkańców gminy,
2. organizacja współzawodnictwa sportowego szkół dzieci i młodzieży,
3. szkolenie specjalistyczne oraz udział w współzawodnictwie sportowym na różnych szczeblach w różnych dyscyplinach.

Przedstawiony powyżej katalog priorytetowych zadań realizowanych nie wyłącza możliwości powierzenia podmiotom programu innych zadań publicznych pozostających w zakresie zadań gminy.

II. CZĘŚĆ PROGRAMOWA

Strategia pozwala zaplanować rozwój społeczny, przygotować działania zgodnie z wcześniej wypracowaną wizją. Przygotowane wnioski, prognozy i potrzeby, zgłoszone przez instytucje podczas przekazywania danych do GOPS-u poddano analizie podczas prac nad strategią. W ten sposób opracowano trzy najważniejsze obszary problemowe, które powinny stać się przedmiotem działań samorządu oraz całej społeczności GMINY DUBICZE CERKIEWNE na lata 2018-2029.

I OBSZAR

powstał w oparciu o potrzeby działań na rzecz wyrównywania szans rodzin
w edukacji, kulturze i zdrowiu

II OBSZAR

związany jest z grupami najsłabszymi w gminie
(osobami i rodzinami ubogimi, bezrobotnymi, długotrwale chorymi, czy niepełnosprawnymi)

III OBSZAR

zdefiniowany został jako troska o rosnące potrzeby grupy seniorów, poprawę jakości i poziomu życia

1. WIZJA, CELE STRATEGICZNE I KIERUNKI NIEZBĘDNYCH DZIAŁAŃ

Wizja rozwoju jest określeniem takiego obrazu gminy, jaki chcieliby osiągnąć jej mieszkańcy do roku 2029. W trakcie prac nad strategią została zdefiniowana jako pozytywne wyobrażenie przyszłości.

WIZJA

Funkcjonalna Gmina dążąca do:

Rozwoju atrakcyjności gminy jako miejsca zamieszkania,

Rozwoju kapitału społecznego,

Rozwoju funkcji usługowych w zakresie ochrony zdrowia,

aktywnych form spędzania czasu wolnego,

Celem Strategii jest podjęcie systemowych rozwiązań problemów społecznych, występujących w gminie i destabilizujących życie mieszkańców. Wytyczone cele zrealizowane zostaną przy wykorzystaniu istniejących instytucji, organizacji i innych podmiotów działających w sferze społecznej. Zintegrowanie lokalnego środowiska zagwarantuje pomoc i wsparcie osobom znajdującym się w trudnej sytuacji socjalno-bytowej oraz umożliwi ludziom życie w poczuciu poszanowania godności każdej osoby, eliminowanie dysfunkcji oraz równy dostęp do zasobów podstawowych usług.

Z zebranych oczekiwań, co do działań w obszarach rozwiązywania problemów społecznych, sformułowano cele strategii.

**CEL I : ROZWÓJ KOMPLEMENTARNEGO SYSTEMU EDUKACJI, KULTURY,
ZDROWIA**

I BEZPIECZEŃSTWA

CEL II: WSPIERANIE OSÓB I RODZIN ORAZ ZAPOBIEGANIE KRYZYSOM

CEL III: AKTYWNE I ZDROWE STARZENIE SIĘ SPOŁECZNOŚCI

CEL STRATEGICZNY I :

**ROZWÓJ KOMPLEMENTARNEGO SYSTEMU EDUKACJI, KULTURY, ZDROWIA I
BEZPIECZEŃSTWA**

Proponowane kierunki niezbędnych działań:

1. Zapewnienie miejsc przedszkolnych dla dzieci w gminie, w tym: rozwój już funkcjonujących miejsc i form wychowania przedszkolnego
2. Realizacja programów edukacyjnych, profilaktycznych do dzieci i młodzieży, również w celu minimalizacji zachowań przemocy i agresji.
3. Prowadzenie i rozszerzenie oferty świetlicy przy szkole i świetlic wiejskich.
4. Rozwój i modernizacja infrastruktury edukacyjnej, kultury i zdrowia.
5. Kontynuacja gminnego kalendarza imprez kulturalnych i sportowych.
6. Komputeryzacja biblioteki.
7. Tworzenie nowych przedsięwzięć kulturalnych o znaczeniu lokalnym i regionalnym.
8. Integrowanie i aktywizacja społeczności do lokalnych inicjatyw.
9. Zwiększenie dostępu do usług specjalistów, szczególnie dla dzieci szkolnych i rodzin. Opracowanie i wdrożenie programu pomocy psychologicznej i pedagogicznej w placówkach oświatowych.
10. Rozwój infrastruktury, w tym technologii informacyjno – komunikacyjnej w nauczaniu.
11. Wsparcie uczniów o specjalnych potrzebach edukacyjnych, w tym szczególnie uzdolnionych .
12. Wyrównywanie szans rozwojowych dzieci i młodzieży:
 - a) prowadzenie placówek wsparcia dziennego,
 - b) organizacja wypoczynku letniego i zimowego,
 - c) rozwój oferty usług i aktywności, form spędzania czasu dla dzieci i młodzieży, w tym dotyczący aktywności fizycznej.
13. Rozwój usług zdrowotnych i rehabilitacji, działań edukacyjnych, aktywności sportowej i ruchowej mieszkańców gminy z wykorzystaniem gminnych zasobów.
14. Upowszechnienie informacji o zdrowym stylu życia, edukacja dorosłych.
- 15. Kontynuacja programów zdrowotnych.**
16. Kontynuacja doposażenia bazy logistycznej i zasobów sprzętowych niezbędnych do realizacji zadań, w tym system selektywnego alarmowania straży.
17. Usprawnienie organizacji działań ratowniczych (m.in. organizacja ćwiczeń, monitoring).

CEL STRATEGICZNY II:

WSPIERANIE OSÓB I RODZIN ORAZ ZAPOBIEGANIE KRYZYSOM

Proponowane kierunki niezbędnych działań:

- 1) Stałe monitorowanie potrzeb mieszkańców w obszarze społecznym (OZPS).
- 2) Udzielanie wsparcia rodzinom z trudnościami opiekuńczo-wychowawczymi:
 - a) realizacja zadań asystenta rodziny,
 - b) wspieranie i organizowanie poradnictwa specjalistycznego i rodzinnego,
 - c) edukacja rodziców z trudnościami wychowawczymi,
 - d) organizacja i udział w projektach na rzecz usług,
 - e) realizacja przedsięwzięć pomocowych.
- 3) Rozszerzenie form wsparcia rodzin w tym ośrodki/punkty specjalistyczne.
- 4) Motywowanie klientów pomocy społecznej do podnoszenia kwalifikacji i rozwiązywania własnych problemów- przeciwdziałanie uzależnieniu od pomocy społecznej.
- 5) Prowadzenie działań długofalowych, nastawionych na tworzenie nowych miejsc pracy, tworzenie przedsiębiorcom warunki sprzyjające rozwojowi ich firm.
- 6) Rozwój działań skierowanych na rzecz osób pozostających bez pracy na terenie gminy, w tym:
 - a) organizacja kontraktów, prac interwencyjnych i robót publicznych,
 - b) rozwój turystyki, agroturystyki, rolnictwa i inicjatyw ekologicznych, miejsc rekreacji, przyrodolecznictwa (wykorzystanie potencjału gminy do tworzenia miejsc pracy).
 - c) wykorzystanie aktywnej integracji, ekonomii społecznej i pracy socjalnej, współfinansowanie projektów skierowanych do osób długotrwale bezrobotnych.
- 7) Współpraca z instytucjami rynku pracy w powiecie na rzecz osób bezrobotnych, w tym w szczególnej sytuacji na rynku pracy (młodych, powyżej 50 roku życia i długotrwale bezrobotnych).
- 8) Niwelowanie barier komunikacyjnych i architektonicznych.
- 9) Wspieranie dostępności transportowej, rozwój usług przewozowych.
- 10) Rozwijanie systemu pomocy osobom chorym i niepełnoprawnym w ich środowisku zamieszkania:
 - rozwój usług opiekuńczych, w tym specjalistycznych dla osób z zaburzeniami psychicznymi,
 - rozwój pracy socjalnej na rzecz integracji osób niepełnosprawnych,
 - prowadzenie działań środowiskowych (w tym wolontariatu).
- 11) Tworzenie partnerstw i współpraca z ngo, kościołem i instytucjami pracujących na rzecz ubóstwa i innych problemów społecznych, w tym realizacja projektów współfinansowanych przez EFS.
- 12) Wykorzystanie środków EFS , EFRR do realizacji lokalnych usług, rozwoju organizacji, grup w obszarach turystyki i kultury.

- 13) Systemowe wsparcie grup nieformalnych, ngo, twórców i zespołów ludowych na terenie gminy.
- 14) Edukacja regionalna, agroturystyczna w społeczności.
- 15) Realizacja Gminnego Programu Wspierania Rodziny na lata 2017-2019.
- 16) Realizacja Gminnego Programu Przeciwdziałania Przemocy w Rodzinie oraz Ochrony Ofiar Przemocy w Rodzinie na lata 2017-2022.
- 17) Realizacja Gminnych Programów Profilaktyki i Rozwiązywania Problemów Alkoholowych i Narkomanii.
- 18) Realizacja Wieloletniego Programu Współpracy z Organizacjami Pozarządowymi
- 19) Szkolenia i warsztaty służące podnoszeniu kompetencji kadr pomocowych, w tym LZI.

CEL III AKTYWNE I ZDROWE STARZENIE SIĘ SPOŁECZNOŚCI

PROPONOWANE KIERUNKI NIEZBĘDNYCH DZIAŁAŃ :

1. Przygotowanie i prowadzenie stałej diagnozy potrzeb społecznych osób starszych w gminie.
2. Edukacja społeczeństwa pod kątem procesów starzenia się organizmu (w tym: promocja właściwego stylu życia w sferach, zdrowia psychicznego, odżywiania się, higieny ciała, sportu i rekreacji).
3. Realizacja programów zdrowotnych lub projektów w zakresie profilaktyki zdrowotnej, ochrony zdrowia i rehabilitacji (w tym finansowanych ze środków zewnętrznych).
4. Podejmowanie działań na rzecz opieki geriatrycznej .
Rozwój usług w środowisku lokalnym dostosowanych do potrzeb seniorów (gminne kluby seniora, koła gospodyń wiejskich itp), w tym przy wykorzystaniu środków z programów zewnętrznych np. SENIOR+
5. Zwiększenie liczby/miejsc świadczeń usług opiekuńczych, rehabilitacyjnych i profilaktycznych.
6. Wsparcie osób samotnych, chorych i potrzebujących.
7. Podniesienie świadomości seniorów w zakresie bezpieczeństwa (w tym: działania z Policją na rzecz zapobiegania przemocy względem osób starszych, propagowanie wiedzy dotyczącej rozpowszechnienia wiadomości z zakresu bezpieczeństwa w handlu, korzystanie z praw ochrony konsumenta, kampanie informacyjne, programy prewencyjne).
8. Aktywizacja osób w podeszłym wieku do działań w zakresie skutecznej pomocy sąsiedzkiej pozostałym mieszkańcom najbliższego otoczenia.
9. Zwiększenie dostępności oferty edukacyjnej i kulturalnej kierowanej do osób starszych.
10. Upowszechnienie współpracy i wymiany doświadczeń między pokoleniami, promowanie pozytywnego wizerunku osób starszych, ich potencjału, doświadczenia, umiejętności.
11. Promowanie rękodzieła i innych umiejętności osób starszych polegających na przekazywaniu tych umiejętności młodemu pokoleniu.

2. SPOSÓB REALIZACJI STRATEGII - HARMONOGRAM NA LATA 2018-2020

Nr	KIERUNKI DZIAŁAŃ	WSKAŹNIKI REALIZACJI	REALIZATORZY	RAMY FINANSOWE
I CEL ROZWÓJ KOMPLEMENTARNEGO SYSTEMU EDUKACJI, KULTURY, ZDROWIA I BEZPIECZEŃSTWA				
2.	Realizacja programów edukacyjnych, profilaktycznych do dzieci i młodzieży, również w celu minimalizacji zachowań przemocy i agresji.	Liczba realizowanych programów. Wzrost poczucia bezpieczeństwa wśród młodzieży i dzieci.	Urząd Gminy, GKRPA, CK, organizacje społeczne instytucje kultury, oświaty, SP, instytucje rekreacji, zdrowia, OSP.	Budżet gminy, instytucji, MK, środki zewnętrzne
5.	Kontynuacja gminnego kalendarza imprez kulturalnych i sportowych.	Liczba wydarzeń/działań w gminie.		
13.	Rozwój usług zdrowotnych i rehabilitacji, działań edukacyjnych, aktywności sportowej i ruchowej mieszkańców gminy z wykorzystaniem gminnych zasobów.	Liczba usług/programów na rzecz zdrowia i rehabilitacji. Wykorzystanie gminnych zasobów do celów usług.		

II CEL WSPIERANIE OSÓB, RODZIN ORAZ ZAPOBIEGANIE KRYZYSOM				
Nr.	KIERUNKI DZIAŁANIA	WSKAŹNIKI REALIZACJI	REALIZATORZY	RAMY FINANSOWE
5	Prowadzenie działań długofalowych, nastawionych na tworzenie nowych miejsc pracy, tworzenie przedsiębiorcom warunki sprzyjające rozwojowi ich firm.	Liczba działań/projektów na rzecz bezrobotnych.	GOPS, Urząd Gminy, GKRPA, CKIR, organizacje społeczne instytucje kultury, SP	Budżet gminy, instytucji, MRPIP, środki zewnętrzne
9.	Wspieranie dostępności transportowej, rozwój usług przewozowych.	Liczba zniwelowanych barier. Wzrost usług przewozowych.	instytucje rekreacji, parafie	
13.	Systemowe wsparcie grup nieformalnych, ngo, twórców i zespołów ludowych na terenie gminy.	Liczba gru i twórców, korzystających ze wsparcia.		

CEL III AKTYWNE I ZDROWE STARZENIE SIĘ SPOŁECZNOŚCI				
Nr	KIERUNKI DZIAŁANIA	WSKAŹNIKI REALIZACJI	REALIZATORZY	RAMY FINANSOWE
2.	Edukacja społeczeństwa pod kątem procesów starzenia się organizmu (w tym: promocja właściwego stylu życia w sferach, zdrowia psychicznego, odżywiania się, higieny ciała, sportu i rekreacji).	Liczba wydarzeń edukacyjnych.	GOPS, Urząd Gminy GKRPA, CKiR, organizacje społeczne, instytucje kultury, oświaty, instytucje rekreacji, parafie	Budżet gminy, instytucji, MRPIP- program ASOS, Senior +, środki zewnętrzne, PFRON, MZ
4.	Podejmowanie działań na rzecz opieki geriatrycznej .Rozwój usług w środowisku lokalnym dostosowanych do potrzeb seniorów (gminne kluby seniora, koła gospodyń wiejskich itp), w tym przy wykorzystaniu środków z programów zewnętrznych np. SENIOR+.	Liczba miejsc/usług.		
9.	Zwiększenie dostępności oferty edukacyjnej i kulturalnej kierowanej do osób starszych.	Wzrost wydarzeń związanych z aktywizacją mieszkańców i grup na terenie gminy.		

Realizacja strategii może odbywać się równocześnie przy wykorzystywaniu i budowaniu nowych programów celowych, projektów lokalnych w obszarach zdefiniowanych w dokumencie.

III. ZARZĄDZANIE I MONITOROWANIE STRATEGII

Zarządzanie i monitoring zapisów strategicznych polegają na systematycznej ocenie oraz modyfikacji kierunków działania w przypadku istotnych zmian.

Elementami skutecznego zarządzania będą przede wszystkim:

- a) **Wójt Gminy**- odpowiedzialny za wdrażanie strategii oraz wsparcie koordynatora przy realizacji strategii.
- b) **Rada Gminy** - pełniąca bieżący nadzór nad realizacją, czuwa aby przy tworzeniu budżetu uwzględniane były wybrane kierunki działania; uchwała zmiany w strategii.
- c) **Koordinator wdrażania Strategii - GOPS Dubicze Cerkiewne**
 - gromadzi dokumentację związaną ze strategią,
 - prowadzi monitoring,
 - przedkłada informacje z realizacji Strategii /harmonogramu raz na trzy lata podczas sesji Rady Gminy.

Zapewnienie spójności z innymi dokumentami strategicznymi

Podmioty realizujące kierunki działania strategicznego i projekty powinny sprawować opiekę nad tym, aby zapisy strategii były uwzględniane w innych dokumentach programowych.

System aktualizacji:

Część programowa: cele, kierunki działań, harmonogram będzie poddawana przeglądowi i aktualizacji raz na trzy lata. Po wprowadzeniu zmian Koordynator zobowiązany jest dostarczyć wszystkim zainteresowanym stronom informację o dokonanej aktualizacji.

Niniejszy dokument, po uchwaleniu przez Radę Gminy powinien być opublikowany na stronie internetowej gminy, a ponadto przekazany uczestnikom procesu planowania oraz wszystkim jednostkom i instytucjom, które zostaną zobowiązane do realizacji strategii.

PROGRAMY I PROJEKTY

Strategia Rozwiązywania Problemów Społecznych będzie skuteczna, o ile przedstawiciele samorządu lokalnego znajdą zasoby umożliwiające budowę i realizację programów celowych zgodnych z przyjętymi kierunkami działań. Programy można realizować w okresach rocznych, dłuższych lub

krótszych, w zależności od charakteru danego projektu.

Przy budowie projektów znaczenie będą miały środki, które Rada Gminy rocznie będzie przeznaczała na ten cel. Projekty można realizować w ramach

- a) własnych zasobów samorządu ,
- b) poprzez organizacje pozarządowe,
- c) poprzez inne instytucje zewnętrzne,
- d) w partnerstwach sektorowych.

Projekty i programy mogą być przyjmowane przez Radę stosownymi uchwałami, które winny przybierać formułę załączników do niniejszej Strategii. Projekty i programy realizowane w ramach Strategii powinny być zgodne z przyjętymi kierunkami działań.

Monitoring

Bazą informacji statystycznej, zbieranej na potrzeby wskaźników monitorowania będą rokroczne dane Oceny Zasobów Pomocy Społecznej. Poza tym bazę tę będą stanowiły informacje i dane otrzymane od instytucji i grup środowiskowych dotyczące realizacji harmonogramu.

Informacja z realizacji Strategii będzie przedstawiana raz na trzy lata podczas sesji Rady Gminy przez Koordynatora. Odnosić się będzie do celów, kierunków działania i harmonogramu Strategii.

ZAKOŃCZENIE

Polityka społeczna oparta na określonych zasadach, normach i wartościach może być postrzegana jako przewodnik działania władz samorządowych w celu:

- kształtowania warunków życia ludności oraz stosunków międzyludzkich, ogólnych warunków rozwoju;
- harmonizowania i godzenia rozbieżnych interesów różnych grup społecznych, a tym samym tworzenia warunków dla pokoju społecznego między kapitałem a pracą.

Zasady budowania społeczności lokalnej, wolnej od zagrożeń i problemów społecznych, to:

1. Zasada samopomocy – przejawia się w istnieniu i rozwoju pomocy wzajemnej ludzi, zmagających się z podobnymi problemami życiowymi oraz pomocy silniejszych dla słabszych; zazwyczaj w ramach niewielkich nieformalnych grup.
2. Zasada przezorności – oznacza, że bezpieczeństwo socjalne jednostki nie może być tylko efektem świadczeń ze strony społeczeństwa, ale wynikać powinno także z odpowiedzialności człowieka za przyszłość własną i rodziny.
3. Zasada solidarności społecznej – najczęściej rozumiana jako przenoszenie konsekwencji, niekiedy utożsamiana z solidaryzmem społecznym, oznaczającym wyższość wspólnych interesów członków społeczeństwa nad interesami poszczególnych klas lub warstw.
4. Zasada pomocniczości – oznacza przyjęcie określonego porządku, w jakim różne instytucje społeczne dostarczają jednostce wsparcia, gdy samodzielnie nie jest w stanie zaspokoić swoich potrzeb; w pierwszej kolejności pomoc powinna pochodzić od rodziny, a następnie od społeczności lokalnej, a na końcu od Państwa.
5. Zasada partycypacji – wyraża się w takiej organizacji życia społecznego, by poszczególni ludzie mieli możliwości pełnej realizacji swoich ról społecznych, zaś poszczególne grupy mogły zajmować równoprawne z innymi miejsce w społeczeństwie.
6. Zasada samorządności – stanowi realizację takich wartości, jak wolność, podmiotowość człowieka; realizowana jest poprzez taką organizację życia społecznego, by jednostki i grupy miały zagwarantowane prawo do aktywnego udziału w istniejących już instytucjach społecznych i tworzenia nowych instytucji w celu skuteczniejszego zaspokajania potrzeb i realizacji interesów.

7. Zasada dobra wspólnego – przejawia się w takich działaniach władz publicznych, które uwzględniają korzyści i interesy wszystkich obywateli i polegają na poszukiwaniu kompromisów tam, gdzie interesy te są sprzeczne.
8. Zasada wielosektorowości – polega na równoczesnym funkcjonowaniu publicznych podmiotów polityki społecznej, organizacji pozarządowych i instytucji rynkowych, które dostarczają środków i usług służących zaspokajaniu potrzeb społeczeństwa.

Strategia Rozwiązywania Problemów Społecznych GMINY DUBICZE CERKIEWNE ma charakter otwarty i elastyczny. Oznacza to, że poszczególne jej elementy w trakcie realizacji mogą być modyfikowane, zmienione i dostosowane do sytuacji społecznej.